



ศูนย์การศึกษาพิเศษประจำจังหวัดระยอง Rayong Special Education Center



รายงานผลการดำเนินงาน ระบบการดูแลช่วยเหลือนักเรียน

ศูนย์การศึกษาพิเศษ ประจำจังหวัดระยอง
สำนักบริหารงานการศึกษาพิเศษ
สำนักงานคณะกรรมการการศึกษาขั้นพื้นฐาน
กระทรวงศึกษาธิการ

คำนำ

รายงานผลการดำเนินงานระบบการดูแลช่วยเหลือนักเรียน ของศูนย์การศึกษาพิเศษ ประจำจังหวัดระยอง สังกัดสำนักบริหารงานการศึกษาพิเศษเล่มนี้ เป็นการสรุปผลการบริหารจัดการและดำเนินงานระบบการดูแลช่วยเหลือนักเรียน ของศูนย์การศึกษาพิเศษ ประจำจังหวัดระยอง ประจำปีการศึกษา ๒๕๖๔-๒๕๖๖ และเป็นเอกสารประกอบการคัดเลือกสถานศึกษาเพื่อเข้ารับรางวัลระบบการดูแลการช่วยเหลือนักเรียน ระดับกลุ่มสถานศึกษา โดยมีรายละเอียดตามแบบรายงานการดำเนินงานระบบการดูแลช่วยเหลือนักเรียนของสถานศึกษา สังกัดสำนักงานคณะกรรมการการศึกษาขั้นพื้นฐาน (รณ.๑)

คณะทำงานระบบการดูแลช่วยเหลือนักเรียน ศูนย์การศึกษาพิเศษ ประจำจังหวัดระยอง หวังเป็นอย่างยิ่งว่าแบบรายงานเล่มนี้จะเป็นประโยชน์ต่อผู้ทำงานเกี่ยวกับการดูแลนักเรียนในศูนย์ ผู้บริหาร ครู บุคลากรและผู้ที่เกี่ยวข้องทุกท่าน จะได้นำความรู้นี้ไปใช้กับนักเรียนต่อไป

ศูนย์การศึกษาพิเศษ ประจำจังหวัดระยอง

สารบัญ

เรื่อง	หน้า
ข้อมูลสถานศึกษา.....	๑
รายงานผลการบริหารจัดการและการดำเนินงานระบบการดูแลช่วยเหลือนักเรียนของสถานศึกษา (เป็นผลงานย้อนหลังไม่เกิน ๓ ปี) ครอบคลุมทั้ง ๕ ประเด็น.....	๑
- การบริหารจัดการระบบการดูแลช่วยเหลือนักเรียนของศูนย์การศึกษาพิเศษ ประจำจังหวัด ระยอง.....	๑
- การดำเนินงานระบบการดูแลช่วยเหลือนักเรียนในสถานศึกษาอย่างมีประสิทธิภาพ.....	๓
- การมีส่วนร่วมของภาคีเครือข่ายทุกภาคส่วนที่เกี่ยวข้องในการดูแลช่วยเหลือนักเรียนและ ส่งเสริมความปลอดภัยในสถานศึกษา.....	๗
- การส่งเสริม สนับสนุน นิเทศ ติดตาม และประเมินผลการดำเนินงานส่งผลต่อประสิทธิภาพ ระบบการดูแลช่วยเหลือนักเรียน และความปลอดภัยในสถานศึกษา.....	๙
- ความสำเร็จของการดำเนินงานระบบการดูแลช่วยเหลือนักเรียน และความปลอดภัยใน สถานศึกษา.....	๑๐
ภาคผนวก.....	๑๓

แบบรายงานผล

การบริหารจัดการและการดำเนินงานระบบการดูแลช่วยเหลือนักเรียนของสถานศึกษา
สังกัดสำนักบริหารงานการศึกษาพิเศษ สำนักงานคณะกรรมการการศึกษาขั้นพื้นฐาน

คำชี้แจง ๑. โรงเรียน/สถานศึกษารายงานผลการดำเนินงานระบบการดูแลช่วยเหลือนักเรียน
๒. โรงเรียน/สถานศึกษาบันทึกข้อมูลรายละเอียดในแบบรายงานให้ถูกต้องครบถ้วน
(เอกสารข้อมูลไม่เกิน ๑๒ หน้ากระดาษ A๔)
๓. แนบเอกสารหลักฐานประกอบ (ภาคผนวกไม่เกิน ๒๐ หน้ากระดาษ A๔)

ข้อมูลสถานศึกษา

ศูนย์การศึกษาพิเศษ ประจำจังหวัดระยอง สังกัดสำนักบริหารงานการศึกษาพิเศษ

สถานที่ตั้ง ๒๓/๒ หมู่ ๔ ตำบลทับมา อำเภอเมือง จังหวัดระยอง

โทรศัพท์ ๐๓๘-๐๒๒๗๐๑ เปิดสอน ระดับเตรียมความพร้อม

จำนวนนักเรียน ๔๓๕ คน จำนวนครูและบุคลากรทางการศึกษา ๗๐ คน

ชื่อผู้บริหารสถานศึกษา นางณิชาลักษณ์ พรหมกุล โทรศัพท์มือถือ ๐๘๓-๕๓๙๖๕๕

รายงานผลการบริหารจัดการและดำเนินงานระบบการดูแลช่วยเหลือนักเรียนของสถานศึกษา ปีการศึกษา
๒๕๖๔-๒๕๖๖

**๑. การบริหารจัดการระบบการดูแลช่วยเหลือนักเรียนที่สะท้อนการดำเนินงานอย่างต่อเนื่อง
๓ ปีการศึกษา ของศูนย์การศึกษาพิเศษ ประจำจังหวัดระยอง**

๑.๑ นโยบายการดำเนินงานระบบดูแลช่วยเหลือนักเรียนและความปลอดภัยของศูนย์การศึกษาพิเศษ
ประจำจังหวัดระยอง มุ่งเน้นให้สอดคล้องและสนองต่อความต้องการของชุมชน ผู้ปกครอง ความต้องการของ
นักเรียน มุ่งให้นักเรียนได้รับการพัฒนาอย่างเต็มศักยภาพ ลดข้อจำกัดความพิการ ลดการพึ่งพิง หรือเป็นภาระของ
ครอบครัวให้น้อยที่สุด สามารถดำรงชีวิตในสังคมได้ด้วยตนเองอย่างอิสระให้มากที่สุดตามศักยภาพ
(Independence) ส่งเสริมพัฒนาระบบการดูแลช่วยเหลือนักเรียนโดยเน้นการมีส่วนร่วมจากบุคลากรทุกคน การมี
ส่วนร่วมของคณะกรรมการสถานศึกษาขั้นพื้นฐาน ผู้ปกครอง องค์กรปกครองส่วนท้องถิ่น โรงพยาบาลส่งเสริม
สุขภาพตำบล และเครือข่าย/ชมรมตามประเภทความพิการต่างๆ ในจังหวัด

วิสัยทัศน์ของศูนย์การศึกษาพิเศษ ประจำจังหวัดระยอง คือ “เป็นองค์กรต้นแบบที่จัดการศึกษา
เพื่อคนพิการ ด้วยครูการศึกษาพิเศษมืออาชีพ โดยการมีส่วนร่วมของภาคีเครือข่าย” วัตถุประสงค์ “พัฒนาการดี ยึด
ง่าย ไหว้สวย ช่วยเหลือตนเองได้” เอกลักษณ์ “บรรยากาศน่าอยู่ แหล่งเรียนรู้หลากหลาย ชุมชนพึ่งพิงพร้อม”
นโยบายระบบการดูแลช่วยเหลือนักเรียนของศูนย์การศึกษาพิเศษ ประจำจังหวัดระยอง คือ “ร่วมส่งเสริมพัฒนา
ทักษะชีวิต ค้ำครองป้องกันและแก้ไขปัญหาให้นักเรียน ให้นักเรียนมีคุณลักษณะที่พึงประสงค์ ได้รับการพัฒนาอย่าง
เต็มศักยภาพ ลดข้อจำกัดความพิการ ลดการพึ่งพิง หรือเป็นภาระของครอบครัวให้น้อยที่สุด สามารถดำรงชีวิตใน
สังคมได้ด้วยตนเองอย่างอิสระให้มากที่สุดตามศักยภาพ”

ศูนย์การศึกษาพิเศษ ประจำจังหวัดระยองได้กำหนดกลยุทธ์ระบบการดูแลช่วยเหลือนักเรียน ซึ่งผ่าน
การวิเคราะห์สารสนเทศและผลการดำเนินงานเกี่ยวกับระบบการดูแลช่วยเหลือนักเรียน ร่วมส่งเสริมพัฒนาทักษะ
ชีวิตพื้นฐาน ค้ำครองป้องกันและแก้ไขปัญหาให้นักเรียน ดังนี้ 1) กำหนดนโยบาย เป้าหมาย และแนวปฏิบัติที่ชัดเจน
เพื่อให้การป้องกัน แก้ไข พัฒนาอย่างต่อเนื่อง ๒) บุคลากรได้รับการพัฒนาให้มีความรู้ ความเข้าใจในระบบการ
ดูแลช่วยเหลือนักเรียน ๓) นำเทคโนโลยีมาใช้ในการดำเนินงานเพื่อความสะดวกและรวดเร็ว ๔) การมีส่วนร่วมของ
ทุกภาคส่วนต่อเนื่อง ยั่งยืน ๕) มีระบบการจัดการที่มีประสิทธิภาพทุกกระบวนการ โดยทางศูนย์ฯได้ปฏิบัติตาม
แนวทางการดำเนินงานระบบการดูแลช่วยเหลือนักเรียนอย่างเป็นระบบชัดเจน ตามองค์ประกอบ ๕ ประการ คือ

การรู้จักนักเรียนเป็นรายบุคคล การคัดกรองนักเรียน การส่งเสริมและพัฒนาให้นักเรียน การป้องกันและแก้ไขปัญหานักเรียน และการส่งต่อ

ศูนย์การศึกษาพิเศษ ประจำจังหวัดระยองได้กำหนดแผนปฏิบัติการ มีโครงการ กิจกรรมที่ เกี่ยวข้องกับระบบการดูแลช่วยเหลือนักเรียนการพัฒนาส่งเสริมทักษะชีวิตพื้นฐานและการคุ้มครองนักเรียนตาม นโยบายของศูนย์ฯ อย่างชัดเจน ได้แก่ โครงการระบบการดูแลช่วยเหลือนักเรียน โครงการส่งเสริมอนามัยและ โภชนาการ กิจกรรมประชุมผู้ปกครองนักเรียน กิจกรรมเยี่ยมบ้านนักเรียน โครงการระดมทุนและสนับสนุน ทุนการศึกษาแก่ผู้เรียน กิจกรรมพัฒนาผู้เรียน

ศูนย์การศึกษาพิเศษ ประจำจังหวัดระยองมีคำสั่งแต่งตั้งและมอบหมายหน้าที่ครูประจำห้อง แต่ละประเภทความพิการในแต่ละปีการศึกษา ระบุบทบาทและหน้าที่ของครูประจำห้องอย่างชัดเจน มีคำสั่ง แต่งตั้งคณะกรรมการเกี่ยวกับระบบการดูแลช่วยเหลือนักเรียน การส่งเสริมพัฒนาทักษะชีวิตพื้นฐานและการคุ้มครอง นักเรียนในแต่ละปีการศึกษา แต่งตั้งครูและบุคลากรในตำแหน่งต่างๆ เพื่อให้มีการขับเคลื่อนการดูแลช่วยเหลือ นักเรียนด้วยการทำงานเป็นทีม มีทีมนำ ทีมประสานและทีมทำให้สามารถดำเนินงานระบบการดูแลช่วยเหลือ นักเรียนได้อย่างมีประสิทธิภาพ มีความทั่วถึงและต่อเนื่อง และศูนย์ฯมีคู่มือการปฏิบัติงานระบบการดูแลช่วยเหลือ นักเรียน ประกอบด้วยระเบียบ และ แนวปฏิบัติที่เกี่ยวข้องกับระบบการดูแลช่วยเหลือนักเรียน การเสริมสร้าง ทักษะชีวิตพื้นฐานและการคุ้มครองนักเรียน

๑.๒ แนวทาง/รูปแบบการบริหารจัดการของสถานศึกษาสะท้อนแนวคิดที่สอดคล้องกับสภาพปัญหาของ สถานศึกษา

ศูนย์ฯ มีการวิเคราะห์สภาพปัญหาพบว่า ปัญหาหลักคือ ปัญหาที่เกิดจากพยาธิสภาพ หรือ ข้อจำกัดทางร่างกายหรือความพิการของนักเรียน การขาดเรียนไม่สามารถมารับบริการที่ศูนย์ฯ ได้อย่างต่อเนื่อง ซึ่งสาเหตุเกิดจากสภาพครอบครัวยากจน ขาดความอบอุ่น ผู้ปกครองไปทำงานที่อื่น ครอบครัวแตกแยก ทั้งบุตร หลานให้อยู่กับปู่ ย่า ตา ยาย ทำให้ขาดความรู้ความเข้าใจที่ถูกต้องในการส่งเสริมพัฒนาการ ใช้วิธีเลี้ยงดูนักเรียน พิการแบบตามใจเพื่อลดพฤติกรรมการเอะอะโวยวาย จึงส่งผลให้นักเรียนมีพฤติกรรมเอาแต่ใจตัวเอง รอคอยไม่เป็น ศูนย์ฯจึงได้นำระบบการดูแลช่วยเหลือนักเรียนมาดำเนินการดูแลช่วยเหลือนักเรียนทุกคน โดยใช้นวัตกรรม Best ILs และน้อมนำหลักปรัชญาของเศรษฐกิจพอเพียง มาเป็นหลักคิดและหลักปฏิบัติในการดำเนินงานระบบการดูแล ช่วยเหลือนักเรียน ซึ่งประกอบด้วยความพอประมาณ ความมีเหตุผลมีภูมิคุ้มกันในตัวที่ดี และดำเนินงานระบบ ดูแลช่วยเหลือนักเรียนภายใต้การบริหารแบบร่วมคิดร่วมทำ รู้จักสภาพและปัญหา รู้แนวทางวิธีการ ระบบการ ทำงาน และเงื่อนไขคุณธรรม สอดคล้องกับวิสัยทัศน์ของสถานศึกษา และได้นำผลการดำเนินงานที่ผ่านมาใน แต่ละปีมาปรับปรุงและพัฒนาในการปฏิบัติงานที่เกี่ยวข้องกับระบบการดูแลช่วยเหลือนักเรียน ร่วมส่งเสริมพัฒนา ทักษะชีวิตพื้นฐานและการคุ้มครองนักเรียน โดยจัดประชุมคณะกรรมการสถานศึกษาขั้นพื้นฐาน ประชุมครู- บุคลากรทางการศึกษา เน้นการพัฒนาคุณภาพ นักเรียนให้มีทักษะชีวิตพื้นฐาน มีคุณลักษณะอันพึงประสงค์อย่าง ต่อเนื่อง นักเรียนได้รับการดูแลคุ้มครองอย่างทั่วถึง ในแต่ละภาคเรียนศูนย์ฯจัดให้มีการประชุมผู้ปกครองของ นักเรียน มีการสำรวจความต้องการ ความคาดหวังจากผู้ปกครองในด้านการพัฒนาคุณภาพของผู้เรียน ทำให้ได้ ข้อมูลคุณลักษณะของนักเรียนที่ผู้ปกครอง และชุมชนต้องการ

๑.๓ ข้อมูลสารสนเทศของสถานศึกษาที่เกี่ยวข้องกับระบบการดูแลช่วยเหลือนักเรียนและความ ปลอดภัยในสถานศึกษา

ศูนย์ฯ มีการจัดทำสารสนเทศด้านข้อมูลนักเรียนรายบุคคลที่เป็นปัจจุบันและพร้อมนำไปใช้ ครูมี การเก็บรวบรวมข้อมูลนักเรียนรายบุคคลด้านความรู้ความสามารถ ด้านสุขภาพร่างกาย จิตใจ พฤติกรรม ด้านครอบครัว เศรษฐกิจ การคุ้มครองนักเรียน และด้านอื่น ๆ โดยใช้แผนการจัดการศึกษาเฉพาะบุคคล (IEP) แผนการให้บริการช่วยเหลือเฉพาะครอบครัว (IFSP) แบบประเมินทางกิจกรรมบำบัด แบบประเมินทางกายบำบัด แบบประเมินทางจิตวิทยา แบบประเมินพฤติกรรมเด็ก SDQ แบบประเมินความฉลาดทางอารมณ์ และแบบ

รายงานการเยี่ยมบ้านนักเรียนและอื่นๆ เพื่อการคัดกรองจัดกลุ่มนักเรียนและเพื่อหาแนวทางในการพัฒนาส่งเสริมทักษะชีวิต การป้องกันและช่วยเหลือนักเรียนในลำดับต่อไป

มีสารสนเทศด้านการคัดกรองนักเรียนอย่างเป็นระบบ มีเครื่องมือในการคัดกรองที่หลากหลาย มีการวิเคราะห์ข้อมูลจากระเบียนสะสม แบบประเมินพฤติกรรมเด็ก การคัดกรองนักเรียน จากรายงานการเยี่ยมบ้านนักเรียน ใช้แบบสรุปผลการคัดกรองและช่วยเหลือนักเรียนรายบุคคล และแบบสรุปผลการคัดกรองนักเรียนเป็นห้องเรียน เพื่อให้ได้ข้อมูลของนักเรียนที่แท้จริงเป็นปัจจุบันและพร้อมนำไปใช้

มีสารสนเทศผลการดำเนินงานด้านการคุ้มครองนักเรียนทุกคน ได้แก่ บันทึกการประชุมผู้ปกครอง ชั้นเรียน รายงานการประชุมผู้ปกครอง บันทึกพฤติกรรมและการส่งต่อ รายงานการเยี่ยมบ้านนักเรียน บันทึกการจัดกลุ่มนักเรียนและการช่วยเหลือนักเรียน มีการสรุปรายงานผลการพัฒนา ป้องกัน แก้ไขปัญหาและส่งต่อ เช่น บันทึกการติดต่อประสานผู้ปกครอง การประสานงานกับหน่วยงานภายนอก บันทึกการแก้ไขคุณลักษณะอันพึงประสงค์ บันทึกการพบผู้ปกครอง เป็นต้น และนำสารสนเทศมาใช้ในการพัฒนาระบบการดูแลช่วยเหลือนักเรียน มีการรายงานผลการเยี่ยมบ้านนักเรียนโดยใช้ระบบออนไลน์ ผ่านทาง Application line, face book, เว็บไซต์ของศูนย์ฯ และ ดำเนินการผ่านระบบเทคโนโลยีสารสนเทศ CAPER เพื่อการศึกษาเด็กพิการ และการปกป้องคุ้มครองเด็กพิการ เพื่อลดความเหลื่อมล้ำทางการศึกษา และการจัดการศึกษาได้อย่างทั่วถึงและมีคุณภาพ

ศูนย์การศึกษาพิเศษ ประจำจังหวัดระยองได้ตระหนักถึงความปลอดภัยของผู้เรียนในสถานศึกษาในทุกมิติ เช่น การรู้เท่าทันอันตราย หรือ ความไม่ปลอดภัยจากบุคคล สถานการณ์ อุบัติเหตุ อุบัติภัยต่าง ๆ โดยจัดทำข้อมูลสารสนเทศไม่ว่าจะเป็นข้อมูลอุบัติเหตุ การเจ็บป่วย ความเสี่ยงต่างๆ ที่อาจจะเกิดขึ้นได้ในสถานศึกษา จึงได้มีการกำหนดโครงการ/กิจกรรม ที่ครอบคลุมการพัฒนาผู้เรียนทุกประเภทความพิการไว้ในแผนปฏิบัติการประจำปี เช่น โครงการระบบการดูแลช่วยเหลือนักเรียน โครงการสถานศึกษาปลอดภัย โครงการส่งเสริมอนามัยและโภชนาการ กิจกรรมประชุมผู้ปกครองนักเรียน กิจกรรมเยี่ยมบ้านนักเรียน เป็นต้น มีการดำเนินงานตามแผนงาน นิเทศ กำกับติดตามผลการดำเนินงาน นำข้อเสนอแนะที่ได้มาปรับปรุงพัฒนางาน และรายงานผลให้ผู้ที่เกี่ยวข้องรับทราบ

๒. การดำเนินงานระบบการดูแลช่วยเหลือนักเรียนในสถานศึกษาอย่างมีประสิทธิภาพ

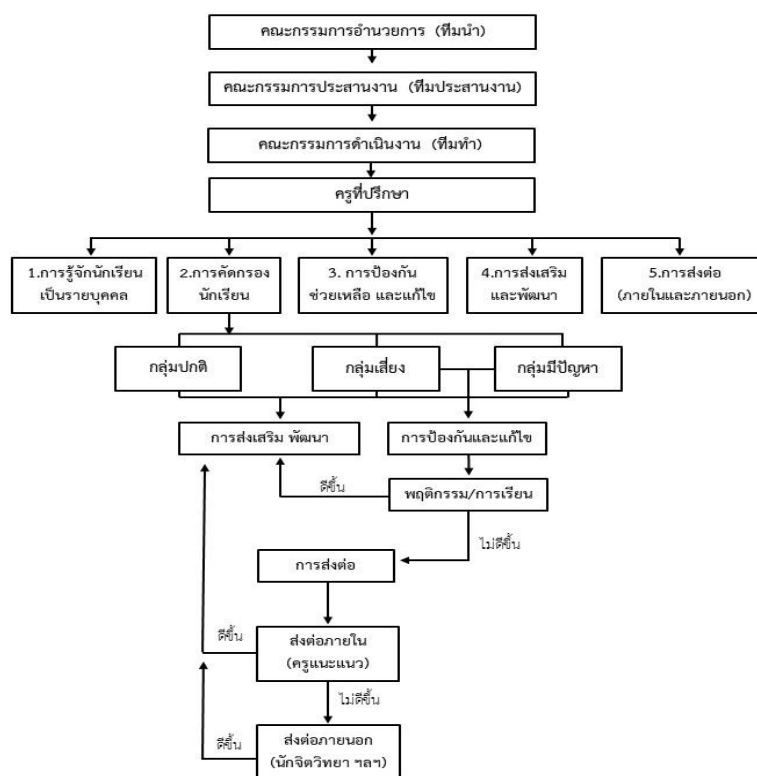
๒.๑ วิธีการดำเนินงานระบบดูแลช่วยเหลือนักเรียนในสถานศึกษาครบทั้ง ๕ ขั้นตอน ดังนี้

ศูนย์ฯ แต่งตั้งคณะกรรมการอำนวยการ (ทีมนำ) คณะกรรมการประสานงาน (ทีมประสาน) คณะกรรมการดำเนินการ (ทีมทำ) ในการดำเนินงานระบบการดูแลช่วยเหลือนักเรียน ทุกฝ่ายร่วมกัน ดำเนินงานอย่างเต็มความสามารถ ครูและบุคลากรมีความรู้ความเข้าใจในวิธีการดำเนินงานระบบการดูแลช่วยเหลือนักเรียนในสถานศึกษาครบทั้ง ๕ ขั้นตอน ได้แก่ ๑) การรู้จักนักเรียนเป็นรายบุคคล ๒) การคัดกรองนักเรียน วิเคราะห์ปัญหา ๓) การส่งเสริมและพัฒนาผู้เรียน ๔) การป้องกันและแก้ไข และ ๕) วิธีการส่งต่อ ครูประจำชั้น/ประจำห้องเรียนพิการ เป็นตัวหลักในการดูแลช่วยเหลือนักเรียน ทำให้นักเรียนทุกคนได้รับการดูแลช่วยเหลืออย่างทั่วถึงและใกล้ชิด

ครูและบุคลากรดำเนินงานสอดคล้องกันอย่างเป็นระบบครบวงจร เริ่มจาก ๑) การจัดทำข้อมูลนักเรียนรายบุคคลเพื่อให้รู้จักนักเรียนมากขึ้น ตรวจสอบสุขภาพกาย สุขภาพจิตใจในการเข้าแถวตอนเช้า ในการทำกิจกรรมวงกลมของนักเรียนทุกวัน สอบถามหรือสัมภาษณ์นักเรียน การออกเยี่ยมบ้านนักเรียน การประชุมผู้ปกครองนักเรียน การให้คำปรึกษา หาแนวทางแก้ไขแก่ผู้ปกครองในการส่งเสริมพัฒนาการนักเรียน กรณีที่ผู้ปกครองไม่สามารถนำบุตรหลาน มารับบริการได้อย่างต่อเนื่อง หรือมีปัญหาพฤติกรรมด้านต่างๆ ที่ส่งผลต่อการดำเนินชีวิตประจำวัน ๒) การคัดกรองนักเรียน แบ่งเป็น ๓ กลุ่ม คือ กลุ่มปกติ กลุ่มเสี่ยง กลุ่มมีปัญหา โดยคัดกรองจากแบบประเมินต่างๆ เช่น แบบประเมินทางกิจกรรมบำบัด แบบประเมินทางกายบำบัด แบบประเมินทางทางจิตวิทยา แบบประเมินพฤติกรรมเด็ก SDQ แบบประเมินความฉลาดทางอารมณ์ เป็นต้น ๓) การจัดกิจกรรมส่งเสริมและพัฒนาผู้เรียน โดยการจัดประชุมผู้ปกครอง เยี่ยมบ้านนักเรียน การระดมทุน และ สนับสนุนสิ่งอำนวยความสะดวก

ความสะดวก สื่อ บริการและความช่วยเหลืออื่นใดทางการศึกษา จัดกิจกรรมพัฒนาผู้เรียน กิจกรรมออกให้บริการตามบ้านผู้พิการ กิจกรรมตรวจสุขภาพและคุณลักษณะอันพึงประสงค์ฯ กิจกรรมทันตสุขภาพ กิจกรรมส่งเสริมสุขภาพ โครงการโรงเรียนคุณธรรม การเชิญวิทยากร/ปราชญ์ท้องถิ่นมาให้ความรู้เกี่ยวกับทักษะอาชีพ (การทำผ้าหมัดย้อมด้วยสีธรรมชาติ) การให้ความรู้เกี่ยวกับการป้องกันตนเองจากยาเสพติดหรือเมื่อเผชิญกับเหตุร้าย การป้องกันอัคคีภัย เป็นต้น ๔) การร่วมป้องกันและแก้ไขปัญหานักเรียน โดยดำเนินการให้คำปรึกษาเบื้องต้นแก่ผู้ปกครอง จัดกิจกรรมเพื่อป้องกันและแก้ไขปัญหที่เกิดขึ้น เช่น กิจกรรม PLC การจัดทำวิจัยในชั้นเรียน การจัดทำการศึกษากรณี (Case study) เป็นต้น และ ๕) การส่งต่อ มีการส่งต่อทั้งภายในและภายนอก และจัดทำแบบส่งต่อที่มีข้อมูลความต่อเนื่อง เพื่อดำเนินการตามกระบวนการในปีต่อไป โดยศูนย์ฯ มีการส่งต่อ ๒ รูปแบบ คือ ๕.๑) การส่งต่อภายในครูประจำห้องแต่ละประเภทความพิการต่อไปยังครูที่สามารถให้การช่วยเหลือนักเรียนได้ ทั้งนี้ ขึ้นอยู่กับลักษณะปัญหา เช่น ส่งต่อครูนักจิตวิทยา นักกิจกรรมบำบัด หรือนักกายภาพบำบัด และ ๕.๒) การส่งต่อภายนอก ครูการศึกษาพิเศษ เป็นผู้ดำเนินการส่งต่อไปยังผู้เชี่ยวชาญภายนอก เช่น ส่งต่อไปยังโรงพยาบาลระยอง หากพิจารณาเห็นว่าป็นกรณีปัญหาที่มีความยากเกินกว่าศักยภาพของสถานศึกษาจะดูแลช่วยเหลือได้ โดยศูนย์การศึกษาพิเศษ ประจำจังหวัดระยองดำเนินงานสอดคล้องกันอย่างเป็นระบบครบวงจร และมีการจัดทำแบบส่งต่อที่มีข้อมูลความต่อเนื่อง เพื่อดำเนินการตามกระบวนการในปีต่อไป การดำเนินการช่วยเหลือนักเรียนดังปรากฏใน นวัตกรรม Best ILs ILs การวางแผนการจัดโครงการ/กิจกรรมอยู่ในหลักของการรู้จักนักเรียนเป็นรายบุคคล รู้จักสภาพและปัญหา รู้แนวทางวิธีการช่วยเหลือ ป้องกันและแก้ไขปัญห รู้ระบบขั้นตอนการดำเนินงาน และเงื่อนไขคุณธรรม ครูต้องมีความรักความเมตตาต่อศิษย์ ทำงานเป็นระบบ เคารพกติกา มีวาจาไพเราะ สงเคราะห์/ฟื้นฟูนักเรียนทุกคนด้วย จิตวิญญาณแห่งความเป็นครู มีความรักความศรัทธาในวิชาชีพครู นอกจากนี้ยังมีการใช้พัฒนานวัตกรรมและนำเทคโนโลยีมาใช้ประกอบในการรายงานผลการดำเนินงานระบบการดูแลช่วยเหลือนักเรียนผ่านระบบเทคโนโลยีสารสนเทศ CAPER

โดยศูนย์การศึกษาพิเศษ ประจำจังหวัดระยองดำเนินงานสอดคล้องกันอย่างเป็นระบบครบวงจร ดังแผนผังแสดงกระบวนการและขั้นตอนของระบบการดูแลช่วยเหลือดังนี้



แผนผังแสดงกระบวนการและขั้นตอนตามระบบการดูแลช่วยเหลือนักเรียน

๒.๒ การดำเนินงานความปลอดภัย ในสถานศึกษาอย่างเป็นรูปธรรม

ศูนย์การศึกษาพิเศษ ประจำจังหวัดระยอง ได้มีการวิเคราะห์สถานการณ์ที่อาจจะเกิดความไม่ปลอดภัยต่อนักเรียน ที่ส่งผลกระทบต่อสภาพร่างกายและจิตใจในหลายปีที่ผ่านมา พบว่ามี ๑) ภัยที่เกิดจากการใช้ความรุนแรงของมนุษย์ การทะเลาะวิวาท การกลั่นแกล้งรังแก การล่อลวง ๒) ภัยที่เกิดจากอุบัติเหตุ ภัยจากยานพาหนะ ภัยจากการจัดกิจกรรม ภัยจากเครื่องมือ อุปกรณ์ ๓) ภัยที่เกิดจากการถูกละเมิดสิทธิ์ การถูกปล่อยปละ ละเลย ทอดทิ้ง ๔) ภัยที่เกิดจากผลกระทบทางสุขภาพทางกายและจิตใจ ภาวะจิตเวช ภาวะทุพโภชนาการ ภัยจากการกลั่นแกล้งรังแก (Bully) รวมถึงภัยที่เกิดจากโรคอุบัติใหม่ ได้แก่ การแพร่ระบาดของโรคติดเชื้อไวรัสโคโรนา ๒๐๑๙ (COVID - 19) ที่เป็นอุปสรรคต่อการเรียนรู้ของนักเรียน ศูนย์การศึกษาพิเศษ ประจำจังหวัดระยอง จึงได้ประกาศเป็นมาตรการความปลอดภัย อาชีวอนามัย และสภาพแวดล้อมในการทำงาน เพื่อความห่วงใยและตระหนักถึงความปลอดภัยในชีวิตและทรัพย์สินของบุคลากร ผู้เรียนและผู้มารับบริการ รวมไปถึงมาตรการในการป้องกันการแพร่ระบาดของเชื้อไวรัสโคโรนา ๒๐๑๙ (COVID - 19) พร้อมทั้งได้มีการประกาศใช้นโยบายดังกล่าวให้ผู้ที่เกี่ยวข้องทุกคนรับทราบอย่างทั่วถึง มีการกำหนดแผนงานดำเนินการด้านความปลอดภัย ที่ระบุรายละเอียดโครงการ/กิจกรรม ระยะเวลาดำเนินการ งบประมาณ และผู้รับผิดชอบโดยความร่วมมือของบุคลากรทุกคนและภาคีเครือข่ายที่ชัดเจน เช่น โครงการสถานศึกษาปลอดภัย กิจกรรมส่งเสริมอนามัย และโภชนาการ กิจกรรมพัฒนาอาคารสถานที่ สาธารณูปโภคและสิ่งแวดล้อม เป็นต้น มีการดำเนินงานตามมาตรการความปลอดภัยของศูนย์การศึกษาพิเศษ ประจำจังหวัด ระยองที่มุ่งเน้นให้เกิดความปลอดภัยต่อนักเรียนเป็นรายบุคคล ครู และบุคลากรทางการศึกษาอย่างยั่งยืน โดยเน้นมาตรการที่เข้มงวดในมาตรการ ๓ ปี คือ การป้องกัน การปลูกฝัง และ การปราบปราม

แผนดำเนินการส่งเสริมและป้องกันแก้ไขปัญหาพฤติกรรมของนักเรียน

แผนงานส่งเสริม	แผนป้องกันและแก้ไข
ด้านวิชาการ	
- จัดประชุมผู้ปกครอง เรื่องการวัดผล ประเมินผล การจัดกิจกรรมการเรียน การสอน และการส่งต่อนักเรียน	- ประชุมผู้ปกครองนักเรียนเพื่อสร้างความเข้าใจในการจัด กิจกรรมการเรียนการสอนและการวัดผลประเมินผล และการส่งต่อนักเรียน
- จัดกิจกรรมพัฒนาผู้เรียน ค่ายเรียนรู้ ๖ กลุ่มทักษะ	- กิจกรรมส่งเสริมทักษะพื้นฐานเกี่ยวกับงานอาชีพตามความ ถนัด ความสามารถของนักเรียนเป็นรายบุคคล
ด้านเศรษฐกิจ	
- เรียนรู้เรื่องเศรษฐกิจพอเพียง	- จัดทำโครงการเกี่ยวกับเศรษฐกิจพอเพียง โดยสร้างวินัย คุณธรรม บนความแตกต่างของนักเรียน ฝึกให้นักเรียนได้ลงมือ ปฏิบัติจริง และรู้จักวินัยในการทำกิจกรรม มีการแลกเปลี่ยน ชื่อ ขยาย จากผลผลิตที่นักเรียนเป็นผู้ลงมือทำ
- งานระดมทุน และทรัพยากร	- กิจกรรมเพื่อพัฒนา และส่งเสริมกิจกรรมของศูนย์การศึกษา พิเศษประจำจังหวัดระยอง
- กิจกรรมเยี่ยมบ้านนักเรียน / ประชุม ผู้ปกครอง	- ช่วยเหลือนักเรียนในด้านต่างๆ เช่นจัดหาทุนการศึกษา จัดหารถเข็น
ด้านการคุ้มครองนักเรียน	
- งานอนามัยและโภชนาการ	- ดูแลเรื่องอาหารของนักเรียนอย่างถูกหลักโภชนาการ - ให้คำปรึกษาเกี่ยวกับสุขภาพ โดยทีมแพทย์ ในกิจกรรมตรวจ สุขภาพนักเรียนประจำปี

แผนงานส่งเสริม	แผนป้องกันและแก้ไข
- ส่งเสริมกิจกรรมนันทนาการต่างๆ	- จัดกิจกรรมวงกลมหลังกิจกรรมเข้าแถวเคารพธงชาติ ในทุกวัน และในแต่ละวัน มีการจัดกิจกรรมที่หลากหลาย ไม่ซ้ำ เพื่อเตรียมความพร้อมทางด้านอารมณ์ของนักเรียน ก่อนแยกย้ายเข้าสู่ห้องเรียน ของแต่ละประเภทความพิการ
- การเยี่ยมบ้านนักเรียน	- การสื่อสารข้อมูลระหว่างผู้ปกครองและครูเกี่ยวกับสุขภาพ เศรษฐกิจและชีวิตความเป็นอยู่
- จัดภูมิทัศน์ในโรงเรียนให้เอื้อต่อสุขภาพ	- จัดบรรยากาศให้สถานศึกษาให้สะอาด น่าอยู่ และมีความปลอดภัย สร้างความอุ่นใจให้กับผู้ปกครอง และผู้รับบริการทางการศึกษา
ด้านพฤติกรรม อารมณ์ (SDQ)	
- สวดมนต์ไหว้พระในทุกวันพระ	- กิจกรรมหน่วยบริการโรงเรียนคุณธรรม
- กิจกรรมทักษะอาชีพ	- กิจกรรมทำผ้ามัดย้อม โดยเชิญครูผู้ทรงคุณค่าที่มีความรู้เรื่องการมัดย้อมผ้าจากสี่ธรรมชาติ ฝึกนักเรียนที่ศูนย์การศึกษาพิเศษ ประจำจังหวัดระยอง
- กิจกรรมคุณธรรม จริยธรรม	- เพื่อส่งเสริมนักเรียนให้มีคุณธรรมจริยธรรม โดยสอดแทรกเข้าไปในบทเรียนให้กับนักเรียน
- ทะเบียนประวัตินักเรียน แบบคัดกรองนักเรียน	- ส่งต่อนักจิตวิทยา นักสังคมสงเคราะห์
ด้านยาเสพติด	
- กิจกรรมพัฒนาคุณภาพผู้เรียน การแข่งขันกีฬาภายใน	- นักเรียนได้แสดงออกด้านกีฬาประเภทต่างๆ
- กิจกรรมต่อต้านยาเสพติด	- ให้ความรู้โทษของยาเสพติด/ตัวอย่างลักษณะผู้ติดสารเสพติด
- กิจกรรมบำเพ็ญประโยชน์ต่อชุมชน	- เติมนรงค์ในชุมชน ให้ความรู้เรื่องโทษของยาเสพติด
	- ส่งเสริมนักเรียนให้มีคุณธรรม จริยธรรม และค่านิยมหลักที่พึงประสงค์
เพศ	
- โครงการพัฒนาเทคนิค และแนวทางกระตุ้นพัฒนาการเด็กพิการ	- ส่งเสริมให้นักเรียนมีสุขภาพที่เหมาะสมกับความพิการและมีพฤติกรรมที่พึงประสงค์
- กิจกรรมการส่งเสริมความรู้ผู้ปกครอง เรื่อง การดูแลสุขภาพ	

๒.๓ การดำเนินการเสริมสร้างพัฒนาทักษะชีวิตอย่างเป็นรูปธรรม

ศูนย์การศึกษาพิเศษ ประจำจังหวัดระยอง มีความตระหนักและเห็นความสำคัญในการช่วยเหลือนักเรียน มีทัศนคติที่ดีต่อนักเรียน มีความเข้าใจในธรรมชาติข้อบกพร่องแต่ละประเภทความพิการ มีการจัดกิจกรรมการเรียนการสอนที่สอดคล้องกับแผนการจัดการศึกษาเฉพาะบุคคล (IEP) และแผนการให้บริการช่วยเหลือเฉพาะครอบครัว (IFSP) โดยส่งเสริมการบูรณาการทักษะชีวิตในกิจกรรมการเรียนการสอนในทุกกลุ่มทักษะทั้งในห้องเรียนและนอกห้องเรียน เช่น การทำกิจวัตรประจำวัน รู้จักสิ่งของรอบตัว ทำความสะอาดร่างกาย แต่งตัว รับประทานอาหาร การดูแลสุขอนามัยส่วนบุคคลพื้นฐาน การฝึกพัฒนาการด้านต่างๆ กิจกรรมนันทนาการ ศิลปะ เกมการละเล่น ดนตรี กีฬา งานอดิเรก การบำเพ็ญประโยชน์เพื่อส่วนรวมตามศักยภาพ เป็นต้น มีการจัดตารางการให้บริการฟื้นฟูสมรรถภาพแก่นักเรียนพิการรุนแรงตามบ้านโดยทีมนักสหวิชาชีพ มีโครงการ/กิจกรรมตามแผนปฏิบัติการรองรับ เช่น โครงการพัฒนาแหล่งเรียนรู้ โครงการพัฒนาคุณภาพการจัดการศึกษาของศูนย์

การศึกษาพิเศษ (ปรับบ้านเป็นห้องเรียน เปลี่ยนพ่อแม่เป็นครู) โครงการพัฒนางานอาคารสถานที่และสภาพแวดล้อมของศูนย์การศึกษาพิเศษ ประจำจังหวัดระยอง โครงการสถานศึกษาปลอดภัย โครงการระบบดูแลช่วยเหลือนักเรียน โครงการงานอนามัยและโภชนาการ โครงการโรงเรียนคุณธรรม สพฐ.โครงการเรียนรู้วันสำคัญ กิจกรรมวันอาสาฬหบูชา กิจกรรมไหว้ครู กิจกรรมวันเฉลิมพระชนมพรรษา วันแม่แห่งชาติ ๑๒ สิงหาคม กิจกรรมวันลอยกระทง กิจกรรมวันเด็กแห่งชาติ กิจกรรมวันมาฆบูชา กิจกรรมวันสงกรานต์ โครงการส่งเสริมอนามัยและโภชนาการ กิจกรรมทันตสุขภาพ กิจกรรมส่งเสริมสุขภาพ เป็นต้น ครูมีการบริหารจัดการชั้นเรียนเชิงบวก (Positive Discipline) โดยการเสริมแรงทางบวก เช่น ให้สิ่งของที่ชอบ ให้ทำกิจกรรมที่ผู้เรียนสนใจ/อยากทำ การยกย่อง ชมเชย การยอมรับ เป็นต้น หมั่นให้กำลังใจผู้เรียนเมื่อผู้เรียนทำดี หรือ แสดงพฤติกรรมที่พึงประสงค์ ควบคุมอารมณ์ตนเองให้มีความมั่นคงเสมอต้นเสมอปลาย แสดงออกทั้งทางร่างกายและคำพูดในเชิงสร้างสรรค์ สร้างบรรยากาศที่อบอุ่น มีปฏิสัมพันธ์เชิงบวก ส่งผลให้นักเรียนแสดงพฤติกรรมที่พึงประสงค์มากขึ้น เช่น รู้จักการรอคอย การทำตามกฎกติกาของกลุ่ม พฤติกรรมก้าวร้าวลดลง พฤติกรรมการเอะอะโวยวาย เอาแต่ใจลดลง มีคะแนนผลการประเมินคุณลักษณะอันพึงประสงค์สูงขึ้น เป็นต้น

๒.๔ การดำเนินการคุ้มครองนักเรียน ให้ได้รับการศึกษาอย่างเหมาะสมและมีคุณภาพ

ศูนย์การศึกษาพิเศษ ประจำจังหวัดระยอง ได้มีการดำเนินการติดตาม ฝ้าระวังและคุ้มครองนักเรียนอย่างต่อเนื่อง โดยผ่านกิจกรรมออกให้บริการตามบ้านผู้พิการของหน่วยบริการทุกวันศุกร์ กิจกรรมเยี่ยมบ้าน มีการสำรวจข้อมูลนักเรียนที่ตกหล่นจากระบบการศึกษา และมีการติดตามเพื่อให้กลับเข้าสู่ระบบการศึกษาเชิงรุก ร่วมกันระหว่างหน่วยงานกระทรวงการพัฒนาสังคมและความมั่นคงของมนุษย์ (พม.) กองทุนเพื่อความเสมอภาคทางการศึกษา (กสศ.) พร้อมทั้งหน่วยงานท้องถิ่นในแต่ละอำเภอ ตำบล โดยมีขั้นตอนการดำเนินงาน ดังนี้ ๑) สำรวจข้อมูลนักเรียนที่ออกนอกระบบ ๒) ลงพื้นที่เพื่อออกค้นหาและติดตามนักเรียน ๓) สอบถามปัญหาและบันทึกข้อมูลที่ส่งผลให้นักเรียนออกนอกระบบการศึกษา ๔) คัดกรองเพื่อจัดกลุ่มนักเรียนตามระบบดูแลช่วยเหลือนักเรียน ๕) แก้ไขปัญหาตามระบบดูแลช่วยเหลือนักเรียน รวมทั้งมีการดำเนินการตามโครงการปักหมุดค้นหา นักเรียนพิการรายใหม่ในพื้นที่จังหวัดระยอง พร้อมทั้งมีการดำเนินการแบบเชิงรับ โดยการประชาสัมพันธ์ผ่านช่องทางต่างๆ และแบบออนไลน์ เป็นการรับสมัครนักเรียนแบบ Online ขึ้นเพื่อความสะดวกมากขึ้น

๓. การมีส่วนร่วมของภาคีเครือข่ายทุกภาคส่วนที่เกี่ยวข้องในการดูแลช่วยเหลือนักเรียน และส่งเสริมความปลอดภัยในสถานศึกษา

๓.๑ ข้อมูลภาคีเครือข่ายและวิธีการสร้างเครือข่ายอย่างมีประสิทธิภาพ

การดำเนินระบบการดูแลช่วยเหลือนักเรียนส่งเสริมให้ภาคีเครือข่ายทุกภาคส่วนที่เกี่ยวข้องในการดูแลช่วยเหลือนักเรียน ประกอบด้วย ๑) คณะกรรมการสถานศึกษาขั้นพื้นฐาน ให้คำปรึกษา และร่วมวางแผนงานในการพัฒนาโรงเรียน ๒) โรงพยาบาลระยอง จัดให้มีห้องเรียนสำหรับเด็กป่วยในโรงพยาบาล และเข้ามาช่วยเหลื่อดูแลด้านสุขภาพของนักเรียนที่ศูนย์การศึกษาพิเศษประจำจังหวัด ระยอง ๓) โรงเรียนคู่ขนาน ๒ แห่ง ได้แก่ โรงเรียนอนุบาลหนองสนม และโรงเรียนบ้านหนองแพบ ๔) การทำบันทึกข้อตกลงความร่วมมือ (MOU) การให้บริการผู้พิการ และการบูรณาการ ๘ อำเภอ ขอความอนุเคราะห์จัดตั้งหน่วยบริการประจำอำเภอนั้นๆ โดยการ ทำ MOU ร่วมกับหน่วยงานภาครัฐในท้องถิ่นนั้นๆ เพื่อให้บริการแก่คนพิการแต่ละพื้นที่ในบริเวณต่าง ๆ ตามความเหมาะสม ในการดำเนินการจัดกิจกรรมการเรียนการสอน และการให้บริการอย่างทั่วถึง มีคุณภาพ ได้แก่ หน่วยบริการบ้านฉาง ตั้งอยู่ที่ภายในวัดสำนักท้อน ทำ MOU ร่วมกับวัดสำนักท้อน หน่วยบริการแกลง ตั้งอยู่ที่ศาลาอเนกประสงค์ทุ่งควายกิน ทำ MOU ร่วมกับองค์การบริหารส่วนตำบลทุ่งควายกิน หน่วยบริการปลวกแดง ตั้งอยู่ที่ศาลาอเนกประสงค์หมู่ ๑ ทำ MOU ร่วมกับองค์การบริหารส่วนตำบลปลวกแดง หน่วยบริการบ้านค่าย ตั้งอยู่ที่ภายในวัดเชิงเนินสุทธาวาส ทำ MOU ร่วมกับวัดเชิงเนินสุทธาวาส หน่วยบริการนิคมพัฒนา ตั้งอยู่ที่ภายในศาลาอเนกประสงค์บ้านหนองบอน ทำ MOU ร่วมกับองค์การบริหารส่วนตำบลนิคมพัฒนา หน่วยบริการวังจันทร์ ตั้งอยู่ที่ภายในศูนย์พัฒนาเด็กเล็กป่ายูบในเก่า หมู่ ๒ ทำ MOU ร่วมกับองค์การบริหารส่วนตำบลป่ายูบใน หน่วยบริการเขาชะเมา ตั้งอยู่ที่ภายในโรงเรียนบ้านห้วยทับมอญ ทำ MOU ร่วมกับโรงเรียนบ้านห้วยทับมอญ และหน่วยบริการเทศบาลตำบลบ้านเพ ตั้งอยู่ที่ภายในโรงเรียนเทศบาลบ้านเพ ๒ ทำ MOU ร่วมกับสำนักงานเทศบาลตำบลบ้านเพ

๕) ศูนย์บริการคนพิการสาธาณธรรม สำนักงานพัฒนาสังคมและความมั่นคงของมนุษย์จังหวัดระยอง ในการสนับสนุนทุนช่วยเหลือครอบครัวยากจน ๖) เครือข่าย สมาคมคนพิการ ได้แก่ สมาคมเพื่อคนพิการทางสติปัญญาจังหวัดระยอง ชมรมผู้ปกครองออทิสติก ในการสนับสนุนให้ความร่วมมือในการจัดกิจกรรม เป็นแหล่งศึกษาดูงานสำหรับนักเรียน ๗) วัดและชุมชนโดยรอบศูนย์ ได้แก่ ชุมชนทับมา วัดทับมา เป็นสถานที่ที่ช่วยขัดเกลา ปลูกฝังคุณธรรม จริยธรรม ขนบธรรมเนียม ประเพณีของท้องถิ่น ๘) สำนักงานเขตพื้นที่การศึกษาประถมศึกษาระยอง เขต ๑ เขต ๒ สำนักงานส่งเสริมการเรียนรู้ประจำจังหวัดระยอง ในการพัฒนาส่งเสริมนักเรียนที่มีความบกพร่องทางการเรียนรู้ และส่งต่อนักเรียนพิการทางการด้านศึกษาเรียนรวมและการฝึกทักษะอาชีพ ๙) มูลนิธิศูนย์มิตรภาพมนุษย์ลื้อเอเชีย (ประเทศไทย) และบริษัท ห้างร้าน ต่างๆ เช่น บริษัท พีทีที แทงค์เทอร์มินัล จำกัด บริษัท ชูมิโตโม คอร์ปอเรชั่น เอเชีย แอนด์ โอเชียเนีย พีทีที จำกัด เป็นต้น ในการสนับสนุนงบประมาณ ส่งเสริมสนับสนุนป้องกันช่วยเหลือการเสริมสร้างทักษะชีวิตพร้อมทั้งแนะนำวิธีการใช้รถเข็นและให้กำลังใจกับเด็กพิการ ๑๐) โรงเรียนธรรมมิควิทยา (สอนคนตาบอด) โรงเรียนระยองปัญญาภูมิกุล และโรงเรียนเรียนร่วมทั้งหมดในจังหวัดระยอง ในการสนับสนุนและส่งเสริมให้นักเรียนได้รับการศึกษาในระดับที่สูงขึ้นอย่างต่อเนื่อง และ ๑๑) เครือข่ายผู้ปกครอง มีบทบาทหน้าที่อบรม ดูแล และเป็นแบบอย่างที่ดีในการดำรงชีวิตครอบครัว สนับสนุน ให้ความร่วมมือ วางแผนร่วมกับทางศูนย์ฯ ในการแลกเปลี่ยนข้อมูลที่เป็นประโยชน์ต่อการส่งเสริม พัฒนา ป้องกันและแก้ไขปัญหา นักเรียน ซึ่งทางศูนย์การศึกษาพิเศษ ประจำจังหวัดระยอง ได้มีการทำงานร่วมกับภาคีเครือข่ายต่างๆ ข้างต้นอย่างต่อเนื่อง ในการพัฒนาการศึกษา สนับสนุน ส่งเสริมระบบการดูแลช่วยเหลือนักเรียนของศูนย์ฯ ด้วยดีมาโดยตลอด อีกทั้งมีการดูแลรักษาภาคีเครือข่าย ให้ความร่วมมือที่อยู่บนพื้นฐานของความเข้าใจในวัตถุประสงค์การทำงานร่วมกัน มีการทำงานแบบร่วมกัน เกื้อกูลช่วยเหลือกัน และแลกเปลี่ยนเรียนรู้กัน

๓.๒ การมีส่วนร่วมของภาคีเครือข่ายในการส่งเสริม สนับสนุน ป้องกันช่วยเหลือและคุ้มครองนักเรียนร่วมกับสถานศึกษาอย่างมีประสิทธิภาพ

ภาคีเครือข่ายมีส่วนร่วมในการส่งเสริม สนับสนุน ป้องกัน ช่วยเหลือ และคุ้มครองนักเรียนร่วมกับสถานศึกษาเชื่อมโยงอย่างเป็นระบบและมีความยั่งยืน และศูนย์ฯ มีการกำหนดกลยุทธ์และดำเนินงานในการประสานงาน และสร้างภาคีเครือข่ายอย่างมีประสิทธิภาพ เช่น มีการประชุมคณะกรรมการสถานศึกษา ภาคเรียนละ ๑ ครั้ง มีประชุมคณะกรรมการส่งเสริมการจัดการศึกษาสำหรับคนพิการจังหวัดระยอง ปีละ ๑ ครั้ง มีการประชุมผู้ปกครองในภาพรวมใหญ่อย่างน้อยภาคเรียนละ ๑ ครั้ง ประชุมกลุ่มย่อยของห้องเรียนเฉพาะความพิการ เพื่อจัดทำ IEP และติดตามผลการพัฒนาตามเป้าหมาย มีการสร้างช่องทางในการติดต่อประสานงาน ประชาสัมพันธ์ข่าวสาร ของศูนย์ฯ หรือแจ้งข้อมูลของนักเรียนที่รวดเร็ว ผ่านเทคโนโลยีโดยการจัดตั้งกลุ่มไลน์ ผู้ปกครอง Face book และเว็บไซต์ของศูนย์ฯ เพื่อเป็นช่องทางการสื่อสารข้อมูลต่างๆ ที่สะท้อนถึงการบริหารจัดการและเพื่อเสนอวางแผน การส่งเสริม สนับสนุน ช่วยเหลือและคุ้มครองนักเรียน การป้องกันและการนำนักเรียนที่หลุดออกจากระบบกลับเข้าสู่การเรียนรู้ในระบบ เช่น สถานีตำรวจภูธรระยอง ร่วมเป็นวิทยากรให้ความรู้เกี่ยวกับยาเสพติด การป้องกันตนเองเมื่อเผชิญกับเหตุร้าย โรงพยาบาลระยอง และโรงพยาบาลส่งเสริมสุขภาพตำบลทับมา เป็นเครือข่ายในการส่งต่อภายนอก เป็นวิทยากรในการอบรมเทคนิคการให้คำปรึกษาแก่นักเรียน อบรมให้ความรู้เกี่ยวกับการดูแลรักษาสุขอนามัยพื้นฐานในชีวิตประจำวัน เป็นต้น ทำให้ศูนย์ฯ ได้แนวทางในการพัฒนาคุณภาพผู้เรียน สามารถกำหนดกลยุทธ์ในการดำเนินงานระบบการดูแลช่วยเหลือนักเรียนได้อย่างมีประสิทธิภาพ

๓.๓ การมีส่วนร่วมของภาคีเครือข่ายในการส่งเสริมความปลอดภัยในสถานศึกษา

ศูนย์การศึกษาพิเศษ ประจำจังหวัดระยองได้มีการทำงานร่วมกับภาคีเครือข่ายในการส่งเสริมความปลอดภัยในสถานศึกษา เช่น สำนักงานป้องกันและบรรเทาสาธารณภัยจังหวัดระยอง และเทศบาลตำบลทับมา ได้ให้ความรู้เกี่ยวกับการป้องกันและบรรเทาสาธารณภัย การฉีดพ่นหมอกควันกำจัดยุงลาย สำนักงานสาธารณสุขจังหวัดระยอง ได้เข้าร่วมประเมินความพร้อมก่อนเปิดภาคเรียนให้แก่ นักเรียน ในช่วงสถานการณ์การแพร่ระบาดของโรคติดเชื้อไวรัสโคโรนา ๒๐๑๙ โรงพยาบาลส่งเสริมสุขภาพประจำตำบลทับมา ได้ฉีดพ่นน้ำยาฆ่าเชื้อไวรัสโคโรนา ๒๐๑๙ สำนักงานโยธาธิการและผังเมืองจังหวัดระยอง ได้ให้ความอนุเคราะห์บุคลากรในการจัดทำรูปแบบปริมาณงานก่อสร้างที่สอดคล้องกับความต้องการของศูนย์ฯ ในการปรับปรุงอาคาร สถานที่ สิ่งแวดล้อมให้มีความปลอดภัยต่อนักเรียนพิการ เป็นต้น ภาคีเครือข่ายร่วมประเมิน / ชื่นชม ให้กำลังใจในการดำเนินงานความปลอดภัยในสถานศึกษาและระบบการ

ดูแลช่วยเหลือนักเรียน ตามนวัตกรรม Best ILs โดยการร่วมพิจารณาคัดสรรนักเรียนทุนมูลนิธิคุณพุ่ม ร่วมแสดงความคิดเห็นและเป็นเกียรติในการมอบทุนมูลนิธิคุณพุ่มให้แก่ นักเรียนเป็นประจำทุกปี โดยมีผู้ว่าราชการจังหวัดหรือผู้แทนเป็นประธานในพิธี ส่งผลให้นักเรียนมีความปลอดภัยในการดำรงชีวิตประจำวัน สามารถเรียนรู้ พัฒนาได้อย่างเต็มศักยภาพ

๔. การส่งเสริม สนับสนุน นิเทศ ติดตาม และประเมินผลการดำเนินงานส่งผลต่อประสิทธิภาพ ระบบการดูแลช่วยเหลือนักเรียน และความปลอดภัยในสถานศึกษา

๔.๑ การพัฒนาครูและบุคลากรทางการศึกษาให้มีความตระหนัก มีความรู้ ความเข้าใจระบบการดูแลช่วยเหลือนักเรียน และความปลอดภัยในสถานศึกษาตลอดจนการพัฒนาทักษะชีวิตและการคุ้มครองนักเรียน

ศูนย์การศึกษาพิเศษ ประจำจังหวัดระยอง มีการดำเนินงานที่เป็นระบบ ใช้หลักการบริหารแบบมีส่วนร่วม โดยส่งเสริมให้ครู บุคลากรทุกคนได้รับการพัฒนา มีความรู้ความเข้าใจเกี่ยวกับระบบการดูแลช่วยเหลือนักเรียน การพัฒนาทักษะชีวิต การเฝ้าระวัง ติดตามนักเรียนที่หลุดออกจากระบบกลับเข้าสู่การเรียนรู้ในระบบด้วยวิธีการที่หลากหลาย เช่น การประชุมประจำเดือน ประชุมกลุ่มย่อย จัดกิจกรรม PLC จัดการอบรมให้ความรู้ ส่งบุคลากรเข้าร่วมการประชุม สัมมนาต่าง ๆ เป็นต้น และนำความรู้ที่ได้รับจากการอบรม ประชุม สัมมนานั้นมาขยายผลให้กับบุคลากรในสถานศึกษาได้รับรู้ เข้าใจและมีทิศทางในการดำเนินงานร่วมกัน ทำให้ครูสามารถจัดกิจกรรมเสริมสร้าง พัฒนาทักษะชีวิตสำหรับนักเรียนที่มีความต้องการจำเป็นพิเศษเป็นรายบุคคลได้บรรลุตามเป้าหมายที่ได้วางไว้ในแผนการจัดการศึกษาเฉพาะบุคคล (IEP) และแผนการให้บริการช่วยเหลือเฉพาะครอบครัว (IFSP) และบุคลากรทุกคนมีส่วนร่วมในการดูแลช่วยเหลือนักเรียน จัดโครงการ/กิจกรรมการคุ้มครองนักเรียนและการดูแลความปลอดภัยในสถานศึกษา

๔.๒ การนิเทศ ติดตาม ส่งเสริม สนับสนุน สนับสนุน และให้กำลังใจแก่ครู และบุคลากรทางการศึกษา ในการดำเนินงานการดูแลช่วยเหลือนักเรียน และความปลอดภ้ยในสถานศึกษาตลอดจนการเสริมสร้างทักษะชีวิต และการคุ้มครองนักเรียนอย่างต่อเนื่อง

คณะกรรมการบริหารงานของศูนย์ฯ ได้มีการจัดประชุมปรึกษาหารือทุกสัปดาห์ และติดตามผลการทำงาน ในกลุ่มบริหารงานต่าง ๆ อย่างต่อเนื่อง และเมื่อสิ้นสุดภาคเรียนศูนย์ฯ มีประชุมสรุปงาน ครูประจำชั้นหรือครูประจำห้องเรียนแต่ละประเภทความพิการร่วมกันกับทีมนักสหวิชาชีพหาแนวทางป้องกันและแก้ไข ปัญหาที่เกิดขึ้นกับนักเรียนอย่างสม่ำเสมอ มีการวางแผนงานการปฏิบัติงานติดตามการตรวจเช็คพฤติกรรมนักเรียน มีการนิเทศกำกับติดตามและประเมินผลการดำเนินงานในโครงการต่าง ๆ ตามปฏิทินงาน มีการนิเทศ ติดตามจากสำนักบริหารงานการศึกษาพิเศษซึ่งเป็นหน่วยงานต้นสังกัดอย่างสม่ำเสมอ อีกทั้งยังได้รับการตรวจราชการจากผู้ตรวจราชการกระทรวงศึกษาธิการ ประจำเขตตรวจราชการที่ ๙ ในการตรวจราชการเพื่อขับเคลื่อนการบูรณาการ ด้านการศึกษาของกระทรวงศึกษาธิการ และนโยบายการตรวจราชการและการติดตามประเมินผลการจัดการศึกษาของกระทรวงศึกษาธิการ ส่งผลให้ผู้รับการนิเทศมีความพึงพอใจ คิดเป็นร้อยละ ๙๒.๘๖ อยู่ในระดับ ดีเยี่ยม นอกจากนี้ มีการดำเนินการยกย่องเชิดชูเกียรติครูและนักเรียนที่ปฏิบัติงาน มีผลงานดีเด่นในโอกาสต่างๆ อย่างสม่ำเสมอ เพื่อสร้างขวัญและกำลังใจในการปฏิบัติงาน

๔.๓ การประเมินผลการดำเนินงานระบบการดูแลช่วยเหลือนักเรียน การเสริมสร้างความปลอดภัย การเสริมสร้างทักษะชีวิต และการคุ้มครองนักเรียน เพื่อปรับปรุงพัฒนาอย่างต่อเนื่องและยั่งยืน

ศูนย์การศึกษาพิเศษ ประจำจังหวัดระยอง มีโครงการ กิจกรรมที่หลากหลาย มีการประชุม ประจำเดือนทุกเดือน มีการจัดกิจกรรม/โครงการ การคุ้มครองนักเรียน และการดูแลความปลอดภัยในสถานศึกษา เช่น โครงการสถานศึกษาปลอดภัย โครงการบริหารจัดการลดความเสี่ยงจากภัยพิบัติ, โครงการพัฒนาระบบข้อมูลสารสนเทศนักเรียน, การปกป้องด้วยระบบเทคโนโลยีสารสนเทศ CAPER, โครงการค้นหาคนพิการที่ไม่ได้รับการศึกษาในวัยเรียน ช่วงอายุ ๐ - ๑๘ ปี, โครงการ DMDS สร้างวินัยคุณธรรมบนความแตกต่างอย่างยั่งยืน เป็นต้น มีการวิธีการวัดผล ประเมินผลโดยผู้มีส่วนได้ส่วนเสีย ใช้เครื่องมือประเมินที่สอดคล้องกับวัตถุประสงค์ของงาน มีการนำผลการประเมินไปพัฒนางานระบบการดูแลช่วยเหลือนักเรียน การเสริมสร้างทักษะชีวิตความปลอดภัย และการคุ้มครองนักเรียนอย่างต่อเนื่อง และมีการแลกเปลี่ยนเรียนรู้ เพื่อปรับปรุง พัฒนา วิธีการ และเครื่องมือให้มีความเหมาะสมกับวัตถุประสงค์ของงานในทุกๆ ภาคเรียนอย่างต่อเนื่อง

๕. ความสำเร็จของการดำเนินงานระบบการดูแลช่วยเหลือนักเรียน และความปลอดภัยในสถานศึกษา

๕.๑ ระบบการดูแลช่วยเหลือนักเรียน การเสริมสร้าง ความปลอดภัย ทักษะชีวิต และการคุ้มครองนักเรียนมีผลต่อคุณภาพของนักเรียน

ศูนย์การศึกษาพิเศษ ประจำจังหวัดระยอง ได้ดำเนินงานระบบการดูแลช่วยเหลือนักเรียน เกิดประโยชน์ต่อนักเรียน และทุกฝ่ายที่เกี่ยวข้อง มีการดำเนินงานที่เป็นระบบ ใช้หลักการบริหารแบบมีส่วนร่วม บุคลากรทุกคน มีความเสียสละ ร่วมพัฒนา และร่วมกันวางแผนกิจกรรมในการพัฒนาผู้เรียน สภาพแวดล้อมภายในศูนย์ได้รับการดูแลรักษาให้สะอาด รมรื่น ปลอดภัยต่อนักเรียน ผู้มารับบริการ นักเรียนได้รับการดูแลช่วยเหลือ ส่งเสริม พัฒนาตามหลักสูตรการให้บริการ ได้รับการดูแลป้องกัน แก้ไขปัญหาทั้งด้านการเรียน การดูแลสุขอนามัย และการรักษาความปลอดภัยภายในสถานศึกษา และได้รับการพัฒนาอย่างเต็มศักยภาพ ส่งผลให้นักเรียนกลุ่มเสี่ยง กลุ่มปัญหา มีจำนวนลดลง ไม่มีนักเรียนออกกลางคันหรืออัตราการออกกลางคัน นักเรียนมีทักษะชีวิตตามเป้าหมายที่กำหนดในแผน IEP และแผน IFSP นักเรียนที่หลุดออกจากระบบได้กลับเข้าสู่การเรียนรู้ในระบบ และนักเรียนประสบความสำเร็จได้รับการยอมรับในระดับต่าง ๆ เช่น การแข่งขันกีฬาภายใน รางวัลการแข่งขันงานศิลปหัตถกรรมนักเรียน ครั้งที่ ๗๑ ระดับชาติ (ภาคกลางและภาคตะวันออก) การศึกษาพิเศษ ปีการศึกษา ๒๕๖๖ โดยได้รับรางวัลทั้งหมด ๑๘ รางวัล เป็นต้น

๕.๒ นักเรียนมีความปลอดภัยครอบคลุมทุกด้าน และสามารถดูแลช่วยเหลือตนเองได้ตามวัย

จากการทำงานแบบมีส่วนร่วมของผู้บริหารสถานศึกษา ครู และบุคลากรทางการศึกษา ที่ตระหนัก และเห็นความสำคัญในการดูแลช่วยเหลือนักเรียน มีเจตคติที่ดีต่อนักเรียน มีความรัก และศรัทธาในวิชาชีพครู ร่วมมือร่วมใจในการฟื้นฟู พัฒนา ส่งเสริมทักษะชีวิตให้แก่เด็กนักเรียนในการรู้เท่าทันภัยต่าง ๆ ที่เกิดขึ้นในสังคม และสามารถจัดการกับปัญหาที่เกิดขึ้นกับตนเองได้ตามศักยภาพ และนักเรียนมีสมรรถนะ และคุณลักษณะอันพึงประสงค์ตามหลักสูตรของสถานศึกษา สามารถอยู่รอดปลอดภัย และเรียนจบหลักสูตรได้โดยไม่หลุดออกจากระบบ นักเรียนมีความปลอดภัยครอบคลุมทุกด้าน โดยการมีส่วนร่วมของเครือข่าย องค์กรหน่วยงานต่างๆ ผู้ปกครอง ชุมชน ในการขับเคลื่อนการดำเนินงานระบบดูแลนักเรียนอย่างเป็นขั้นตอนต่อเนื่อง เริ่มตั้งแต่การประเมินสภาพความเสี่ยงด้านความปลอดภัยและจัดลำดับความเสี่ยง จัดทำแผนดำเนินการความปลอดภัย ดำเนินการตามมาตรการ ดำเนินการตามข้อบ่งชี้ความปลอดภัย กำกับ ติดตาม และประเมินผล มาตรการความปลอดภัย สถานศึกษา ใช้หลัก ๓ ป ได้แก่ การป้องกัน ปลูกฝัง และปราบปราม ส่งผลให้นักเรียนเกิดความปลอดภัย ดังนี้

๑) นักเรียนมีความปลอดภัยในชีวิตประจำวัน เช่น ความปลอดภัยจากสารเคมีวัตถุอันตราย มีการจัดทำมาตรการและแนวปฏิบัติในการดำเนินการ ลด ละ เลิก การใช้สารเคมีและวัตถุอันตราย จัดสถานที่ในการจัดเก็บสารเคมีและวัตถุอันตรายให้มิดชิด สร้างความรู้ความเข้าใจถึงผลกระทบที่เกิดจากการใช้สารเคมีและวัตถุอันตราย จัดกิจกรรมส่งเสริมการนำหลักปรัชญาของเศรษฐกิจพอเพียงไปใช้ในการดำเนินชีวิต ความปลอดภัยจากอุบัติเหตุ มีการสำรวจสภาพของอาคารเรียน อาคารประกอบ และสิ่งก่อสร้าง ติดป้ายสัญลักษณ์ในอาคาร หรือพื้นที่ที่ไม่แข็งแรงและมีความเสี่ยง ประชาสัมพันธ์ให้นักเรียนหลีกเลี่ยงการเข้าพื้นที่เสี่ยงอย่างต่อเนื่อง ฝึกทักษะการสังเกตและหลีกเลี่ยงพื้นที่เสี่ยง จัดกิจกรรมฝึกทักษะการเอาตัวรอดเมื่อประสบภัยจากอาคารเรียน และสิ่งก่อสร้าง ความปลอดภัยโรคระบาดในมนุษย์ ได้มีการบริการวัคซีน อุปกรณ์ในการป้องกันโรคระบาดในมนุษย์ ติดต่อบริการเพื่อติดตามข้อมูลด้านสุขภาพอย่างต่อเนื่อง ฝึกทักษะการปฏิบัติตน เพื่อความปลอดภัยจากโรคระบาดในมนุษย์ ประสานการส่งต่อเพื่อให้ความช่วยเหลือที่มีประสิทธิภาพ เป็นต้น

๒) นักเรียนมีความปลอดภัยในการเดินทาง โดยได้ดำเนินการสำรวจข้อมูลยานพาหนะในสถานศึกษา จัดระบบสัญญาณจราจรในสถานศึกษาสำหรับยานพาหนะประเภทต่าง ๆ และสำหรับการเดินเท้า จัดทำแผนให้ความช่วยเหลือผู้ประสบภัยจากยานพาหนะ จัดเตรียมวัสดุ อุปกรณ์ เครื่องมือ เพื่อการช่วยเหลือ จัดกิจกรรมให้ความรู้เรื่องการใช้รถใช้ถนนและเครื่องหมายจราจร จัดกิจกรรมฝึกทักษะการปฐมพยาบาลเบื้องต้นเมื่อประสบ

ภัยจากยานพาหนะ ส่งเสริมการสร้างจิตสำนึกในการปฏิบัติตามกฎจราจร เช่น สวมหมวกกันน็อค คาดเข็มนิรภัย เดินข้ามทางม้าลาย เป็นต้น

๓) นักเรียนมีความปลอดภัยจากบุคคล เช่น การถูกล่อลวง ไล่ล่า ทอดทิ้ง การถูกล่อลวง ลักพาตัว ได้มีการดำเนินการสร้างเครือข่ายเฝ้าระวังทั้งในสถานศึกษาและชุมชน มีการติดต่อสื่อสารเพื่อรับส่ง ข้อมูลพฤติกรรมนักเรียน ผู้ใกล้ชิด และบุคคลภายนอก จัดกิจกรรมตัวฉันเป็นของฉัน มีการพัฒนาทักษะชีวิต อย่างรอบด้าน ฝึกทักษะการปฏิเสธ และการเอาตัวรอดในสถานการณ์ต่าง ๆ แต่งตั้งคณะทำงานให้ความช่วยเหลือ แรงด่วน ที่สามารถให้ความช่วยเหลือได้ทันเหตุการณ์ ประสานภาคีเครือข่ายเพื่อร่วมแก้ปัญหา ติดตามเยี่ยมเยียน ให้กำลังใจอย่างสม่ำเสมอ เป็นต้น

๔) นักเรียนมีความปลอดภัยจากการใช้สื่อโซเชียล โดยได้ดำเนินการให้ครูติดต่อสื่อสารถึงข้อมูล พฤติกรรมการใช้สื่อโซเชียลของนักเรียนจากผู้ปกครองอย่างต่อเนื่อง สร้างความรู้ความเข้าใจถึงผลกระทบที่เกิด จากการใช้งานระบบไซเบอร์โดยชาติวิจารย์ญาณ จัดกิจกรรมส่งเสริมการคิด วิเคราะห์ และใช้เวลาว่างให้เป็น ประโยชน์สนองต่อความสนใจของนักเรียนอย่างหลากหลาย ติดตามเยี่ยมเยียนเพื่อสร้างขวัญกำลังใจ

๕) นักเรียนได้รับการปกป้องคุ้มครองความปลอดภัยทั้งร่างกาย และจิตใจ เช่น การกลั่นแกล้ง รังแก (Bully) สำรวนักเรียนกลุ่มเสี่ยงทั้งกลุ่มผู้กระทำและผู้ถูกกระทำ จัดทำระเบียบข้อตกลงร่วมกัน ทั้งใน ระดับชั้นเรียนและระดับสถานศึกษา มีการสื่อสารเพื่อติดตามพฤติกรรมนักเรียน จัดกิจกรรมให้นักเรียนได้ทำ ร่วมกันอย่างต่อเนื่อง จัดเวที/กิจกรรมให้นักเรียนได้แสดงออกตามความสามารถอย่างเหมาะสม การปราบปราม แต่งตั้งคณะทำงานเพื่อระงับเหตุ ทั้งในระดับชั้นเรียน สถานศึกษา ติดตาม เยี่ยมเยียน ให้กำลังใจผู้ถูกกระทำ และ สร้างความเข้าใจกับผู้กระทำ เป็นต้น

๕.๓ ระบบการดูแลช่วยเหลือนักเรียน และความปลอดภัยในสถานศึกษา ส่งผลต่อประสิทธิภาพของ สถานศึกษา ชุมชน และท้องถิ่น

จากการดำเนินงานระบบดูแลช่วยเหลือนักเรียนอย่างเป็นระบบตามกระบวนการ PDCA ต่อเนื่อง เกิดผลความภาคภูมิใจ จากการดำเนินงานระบบดูแลช่วยเหลือนักเรียนอย่างเป็นระบบตามกระบวนการ PDCA ต่อเนื่อง ส่งผลให้ศูนย์การศึกษาพิเศษ ประจำจังหวัดระยอง ได้รับการยอมรับ ยกย่อง เชิดชูเกียรติด้านการดูแล ช่วยเหลือนักเรียน การเสริมสร้าง พัฒนา ทักษะชีวิต ความปลอดภัย การคุ้มครองนักเรียน ดังนี้ ๑) รางวัลได้รับ คัดเลือกเป็น “หน่วยงาน องค์กร ที่ให้การสนับสนุนการจัดทำสิ่งอำนวยความสะดวกสำหรับคนพิการ” เนื่องในวัน คนพิการสากลจังหวัดระยอง ประจำปี ๒๕๖๒ จากจังหวัดระยอง ๒) โรงเรียนคุณธรรม สพฐ. ระดับ ๑ ดาว ๒ ดาว และ ๓ ดาว ๓) รางวัลสถานศึกษาปลอดภัย เกียรติบัตรดีเด่นปีที่ ๑ รางวัลสถานศึกษาปลอดภัย เกียรติบัตร ดีเด่นติดต่อกันปีที่ ๒ จากกรมสวัสดิการและคุ้มครองแรงงาน ๕) รางวัลระบบการดูแลช่วยเหลือนักเรียน ระดับ ระดับยอดเยี่ยม ประเภทศูนย์การศึกษาพิเศษ ระดับกลุ่มสถานศึกษา สังกัดสำนักบริหารงานการศึกษาพิเศษ กลุ่ม ๒ ประจำปี ๒๕๖๕ และ ปี ๒๕๖๖ ๖) ผ่านการรับรองการประเมินคุณภาพภายนอก ในระดับดีมาก (ประเมินจาก SAR) จากสำนักงานรับรองมาตรฐานและประเมินคุณภาพการศึกษา (องค์การมหาชน) และ ๗) รางวัล IQA Award ประจำปี ๒๕๖๕ ระดับ ดีเด่น

ศูนย์การศึกษาพิเศษ ประจำจังหวัดระยอง มีวิธีปฏิบัติที่เป็นเลิศ (Best Practice) ในการดูแล ช่วยเหลือนักเรียน การเสริมสร้างพัฒนา ทักษะชีวิตความปลอดภัย และการคุ้มครองนักเรียนอย่างยั่งยืน โดยใช้ นวัตกรรม Best ILs ส่งผลให้ผู้บริหาร ครู ได้รับรางวัลยกย่องเชิดชูเกียรติ ได้แก่ ๑) รางวัลผู้อำนวยการสถานศึกษา ยอดเยี่ยม สถานศึกษาสังกัดสำนักบริหารงานการศึกษาพิเศษ กลุ่ม ๒ ๒) รางวัลรองผู้อำนวยการสถานศึกษา ยอดเยี่ยม สถานศึกษาสังกัดสำนักบริหารงานการศึกษาพิเศษ กลุ่ม ๒ ๓) รางวัลครูผู้สอนยอดเยี่ยม สถานศึกษาสังกัด สำนักบริหารงานการศึกษาพิเศษ กลุ่ม ๒ ๔) รางวัลชนะเลิศระดับจังหวัด “พระพลหัสบดี” ประจำปี ๒๕๖๕ และ ปี ๒๕๖๖ ๕) ครูผู้สอนยอดเยี่ยมโรงเรียนศึกษาพิเศษ ประเภท(สติปัญญา) ด้านวิชาการ รางวัลทรงคุณค่า สพฐ. (OBEC AWARD)

ดังนั้น ภาพความสำเร็จที่เกิดจากการพัฒนานักเรียนพิการให้เป็นไปตามความมุ่งหวังนั้น จึงต้องอาศัยความร่วมมือจากผู้เกี่ยวข้องทุกฝ่ายทุกคน โดยเฉพาะบุคลากรครูทุกคนในศูนย์ ผู้ปกครอง หน่วยงานต่าง ๆ ทั้งจากภาครัฐและเอกชน ซึ่งถือว่าเป็นหลักสำคัญในการดำเนินการต่าง ๆ เพื่อดูแลช่วยเหลือนักเรียนอย่างใกล้ชิดด้วยความรัก และเมตตาที่มีต่อศิษย์ ต่อบุตรหลาน และภาคภูมิใจในบทบาทที่มีส่วนสำคัญต่อการพัฒนาคุณภาพชีวิตของเด็กพิการให้เติบโตงอกงามเป็นบุคคลที่ใช้ชีวิตในสังคมได้อย่างมีความสุขต่อไป

ขอรับรองว่าข้อมูลข้างต้นเป็นความจริงทุกประการ

(ลงชื่อ).....

(นางนิชลักษณ์ พรหมกุล)

ผู้อำนวยการศูนย์การศึกษาพิเศษ ประจำจังหวัดระยอง

๔ / กรกฎาคม /๒๕๖๗

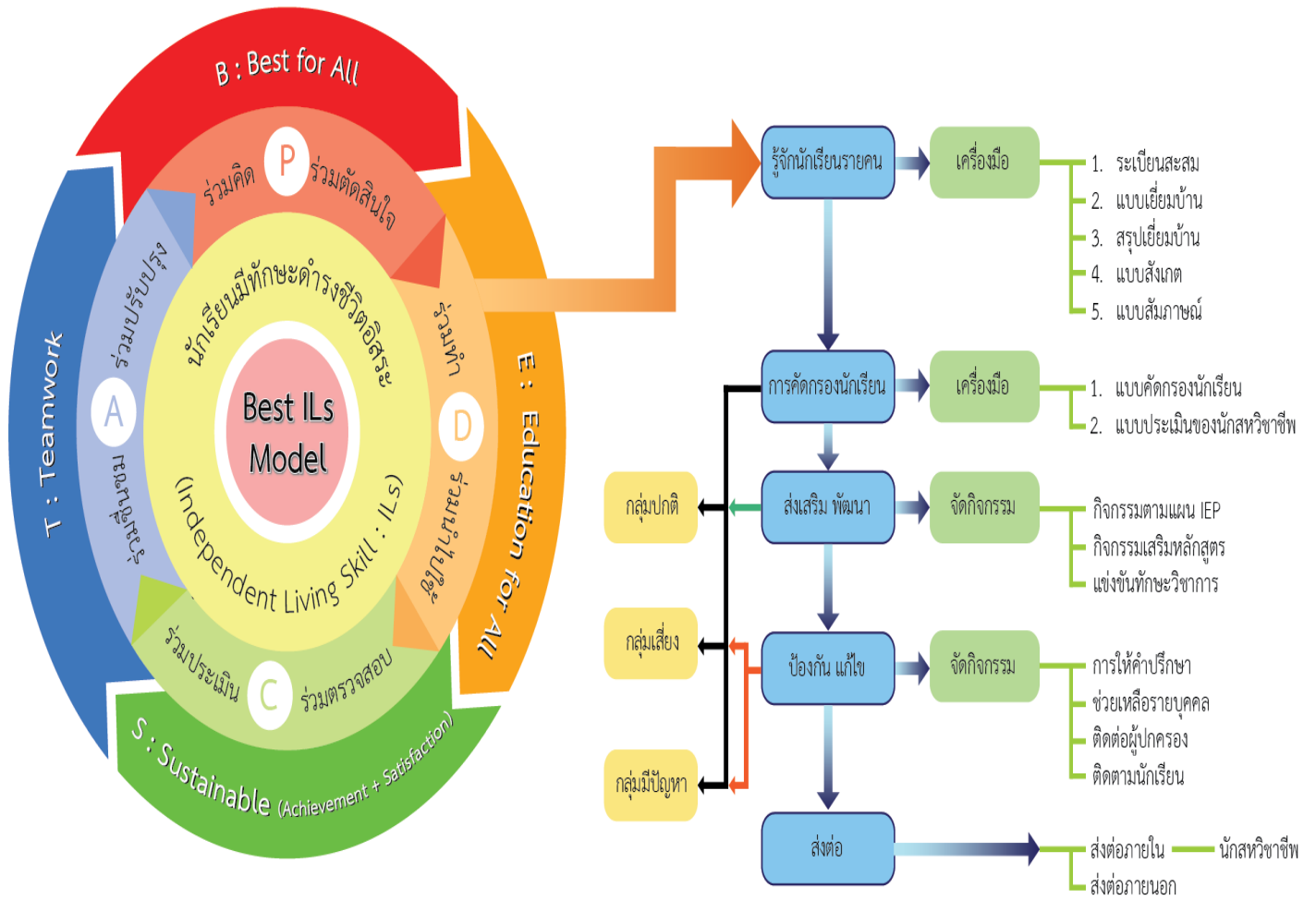


ภาคผนวก

- โมเดลรูปแบบการพัฒนากระบวนการดูแลช่วยเหลือนักเรียนของศูนย์การศึกษาพิเศษ ประจำจังหวัดระยอง
- นโยบายของศูนย์การศึกษาพิเศษ ประจำจังหวัดระยอง เกี่ยวกับกระบวนการดูแลช่วยเหลือนักเรียน
- คำสั่งเกี่ยวกับการดำเนินงานเกี่ยวกับกระบวนการดูแลช่วยเหลือนักเรียน
- ข้อมูลสารสนเทศการคัดกรองนักเรียน ปีการศึกษา ๒๕๖๔ - ๒๕๖๖
- โครงการระบบการดูแลช่วยเหลือนักเรียน ปีการศึกษา ๒๕๖๔ - ๒๕๖๖
- ตัวอย่างข้อมูลรายบุคคลของนักเรียนที่ได้รับการช่วยเหลือตามระบบการดูแลช่วยเหลือนักเรียน
- ตัวอย่างโครงการ/กิจกรรมที่นำมาส่งเสริม พัฒนา และแก้ไขปัญหานักเรียนตามระบบการดูแลช่วยเหลือนักเรียนของศูนย์การศึกษาพิเศษ ประจำจังหวัดระยอง
- การดำเนินการสถานศึกษาตลอดภัยอย่างเป็นระบบของศูนย์การศึกษาพิเศษ
- การดำเนินการคุ้มครองสวัสดิภาพนักเรียนของศูนย์การศึกษาพิเศษ ประจำจังหวัดระยอง
- การมีส่วนร่วมของภาคีเครือข่ายในการดำเนินงานระบบการดูแลช่วยเหลือนักเรียนของศูนย์การศึกษาพิเศษ ประจำจังหวัดระยอง
- การพัฒนาครูให้มีความรู้ ความเข้าใจ และมีทักษะในการดำเนินงานระบบดูแลช่วยเหลือนักเรียนของศูนย์การศึกษาพิเศษ ประจำจังหวัดระยอง
- นักเรียนได้รับการดูแลช่วยเหลือ คุ้มครองอย่างทั่วถึงและใกล้ชิด เป็นรายบุคคล
- ภาพความสำเร็จของการดำเนินงานระบบการดูแลช่วยเหลือนักเรียน



โมเดลรูปแบบการพัฒนากระบวนการดูแลช่วยเหลือนักเรียนของศูนย์การศึกษาพิเศษ ประจำจังหวัดระยอง



แผนภูมิระบบการดูแลช่วยเหลือนักเรียน ศูนย์การศึกษาพิเศษ ประจำจังหวัดระยอง

นโยบายของศูนย์การศึกษาพิเศษ ประจำจังหวัดระยอง เกี่ยวกับระบบการดูแลช่วยเหลือนักเรียน

วิสัยทัศน์ของศูนย์การศึกษาพิเศษ ประจำจังหวัดระยอง

“เป็นองค์กรต้นแบบที่จัดการศึกษาเพื่อคนพิการ ด้วยครูการศึกษาพิเศษมืออาชีพ โดยการมีส่วนร่วมของภาคีเครือข่าย”

นโยบายระบบการดูแลช่วยเหลือนักเรียนของศูนย์การศึกษาพิเศษ ประจำจังหวัดระยอง

“ร่วมส่งเสริมพัฒนาทักษะชีวิต ค้ำครองป้องกันและแก้ไขปัญหาให้นักเรียน ให้นักเรียนมีคุณลักษณะที่พึงประสงค์ ได้รับการพัฒนาอย่างเต็มศักยภาพ ลดข้อจำกัดความพิการ ลดการพึ่งพิง หรือเป็นภาระของครอบครัวให้น้อยที่สุด สามารถดำรงชีวิตในสังคมได้ด้วยตนเองอย่างอิสระให้มากที่สุดตามศักยภาพ”



ตัวอย่างแผนพัฒนาคุณภาพการศึกษา และแผนปฏิบัติการประจำปี
ของศูนย์การศึกษาพิเศษ ประจำจังหวัดระยอง

คู่มือการดำเนินงานเกี่ยวกับระบบการดูแลช่วยเหลือนักเรียน
ของศูนย์การศึกษาพิเศษ ประจำจังหวัดระยอง



**คู่มือระบบการดูแล
ช่วยเหลือนักเรียน**
ประจำปีการศึกษา 2564

ศูนย์การศึกษาพิเศษ ประจำจังหวัดระยอง
สำนักบริหารงานการศึกษาพิเศษ
สำนักงานคณะกรรมการการศึกษาขั้นพื้นฐาน
กระทรวงศึกษาธิการ



**คู่มือระบบการดูแล
ช่วยเหลือนักเรียน**
ประจำปีการศึกษา 2565

ศูนย์การศึกษาพิเศษ ประจำจังหวัดระยอง
สำนักบริหารงานการศึกษาพิเศษ
สำนักงานคณะกรรมการการศึกษาขั้นพื้นฐาน
กระทรวงศึกษาธิการ




**คู่มือระบบการดูแล
ช่วยเหลือนักเรียน**
ประจำปีการศึกษา 2566

ศูนย์การศึกษาพิเศษ ประจำจังหวัดระยอง
สำนักบริหารงานการศึกษาพิเศษ
สำนักงานคณะกรรมการการศึกษาขั้นพื้นฐาน
กระทรวงศึกษาธิการ

ข้อมูลสารสนเทศการคัดกรองนักเรียน ปีการศึกษา ๒๕๖๔ - ๒๕๖๖

ข้อมูลสารสนเทศการคัดกรองนักเรียน ปีการศึกษา ๒๕๖๔ - ๒๕๖๖

ปีการศึกษา	กลุ่มเสี่ยง		กลุ่มมีปัญหา		กลุ่มปกติ	
	จำนวน/คน	ร้อยละ	จำนวน/คน	ร้อยละ	จำนวน/คน	ร้อยละ
๒๕๖๔	๑๒	๓.๗๕	๔๐	๑๒.๕๐	๒๖๘	๘๓.๗๕
๒๕๖๕	๑๐	๒.๗๕	๓๖	๙.๘๙	๓๑๘	๘๗.๓๖
๒๕๖๖	๙	๒.๐๗	๓๕	๘.๐๕	๓๙๑	๘๙.๘๘



ศูนย์การศึกษาพิเศษ ประจำจังหวัดระยอง
แบบประเมินพฤติกรรมนักเรียน (SDQ) (ฉบับครูเป็นผู้ประเมินนักเรียน)

ชื่อ-สกุล หน้าที่รับผิดชอบ/ตำแหน่ง/ระดับชั้น/วิชา/..... โรงเรียน.....

วันที่ประเมิน..... เดือน ชาติ ชาติ

มีสิ่งอื่น ๆ ที่ท่านจะขอหมายเหตุ โปรดถ่ายทำหรือให้ครูช่วย กรุณาตอบให้ตรงกับความเป็นจริงที่สุดเป็นวันที่ ๖ เดือน

พฤติกรรมประเมิน	ไม่จริง	ค่อนข้างจริง	จริง
1. ชอบให้ความรู้สึกคนอื่น			
2. อยู่ไม่ดิ้น นั่งนิ่ง ๆ ไม่ดี			
3. มีกิริยาบ่าวบวมศีรษะ ปวดท้อง หรือไม่สบาย			
4. เต็มใจแบ่งปันสิ่งของให้เพื่อน (ขนม, ของเล่น, ยืมของ, ยืมดิน)			
5. มีใจจะเอาของ หรือไม่ให้ของ			
6. เพื่อนจิกแกล้งหรือ ชอบเล่นคนเดียว			
7. เสียใจ มีใจจะทำตามเพื่อนแต่ต้องการ			
8. กังวลใจหลายสิ่งหลายอย่างหรือกลัว			
9. ยืนที่ที่คิดว่าคนอื่นสนใจ อารมณ์ไม่ดี หรือไม่สบายใจ			
10. อยู่ไม่สุข อยู่นานอย่างมาก			
11. มีเพื่อนสนิท			
12. มีกิริยาหงุดหงิดวุ่นวายกับเพื่อน หรือรังแกเพื่อน			
13. อยู่ไม่มีความสุข คือแกล้ง หรือไปทำอะไร			
14. ยืนที่คนอื่นของเพื่อน			
15. วุ่นวายง่าย สนุกสนาน			
16. เมื่อย ไม่ชอบทำงานหรือชอบการมีเพื่อน และขาดความเชื่อมั่นในตนเอง			
17. ไม่คิดกับเด็กคนอื่น			
18. ชอบโดดๆ หรือทำอะไร			
19. ถูกคนอื่นล้อหรือแกล้งหรือรังแก			
20. ชอบเอาของเพื่อนคนอื่น (ของเล่น, ของ, ของคนอื่น)			
21. คิดคนเดียว			
22. ไม่ชอบของเพื่อนคนอื่น หรือเพื่อน			
23. มักทำสิ่งที่คนอื่นคิดว่าผิด			
24. ยึดมั่น ยึดติดความคิดตัวเอง			
25. ทำงานได้จนเสร็จ มีความตั้งใจในการทำงาน			

โดยรวมคุณคิดว่าเด็กมีปัญหาในด้านใดด้านหนึ่งต่อไปนี้หรือไม่ :

ด้านอารมณ์ ด้านสมาธิ ด้านพฤติกรรม หรือความสามารถเข้ากับผู้อื่น

ไม่ ใช่ มีปัญหาเล็กน้อย

ใช่ มีปัญหาชัดเจน ใช่ มีปัญหาอย่างมาก

ถ้าตอบว่า "ไม่" ไม่ต้องตอบข้อต่อไป

ถ้าคุณตอบ "ใช่" กรุณาตอบข้อต่อไปนี้

ปัญหานี้เกิดขึ้นมานานเท่าไรแล้ว

น้อยกว่า 1 เดือน 1-5 เดือน

6-12 เดือน มากกว่า 1 ปี

ปัญหานี้ทำให้เด็กรู้สึกไม่สบายใจหรือไม่

ไม่เลย เล็กน้อย

ค่อนข้างมาก มาก

ปัญหานี้รบกวนชีวิตประจำวันของเด็กในด้านต่าง ๆ ต่อไปนี้หรือไม่

	ไม่เลย	เล็กน้อย	ค่อนข้างมาก	มาก
การคบเพื่อน	<input type="checkbox"/>	<input type="checkbox"/>	<input type="checkbox"/>	<input type="checkbox"/>
การเรียนในห้องเรียน	<input type="checkbox"/>	<input type="checkbox"/>	<input type="checkbox"/>	<input type="checkbox"/>

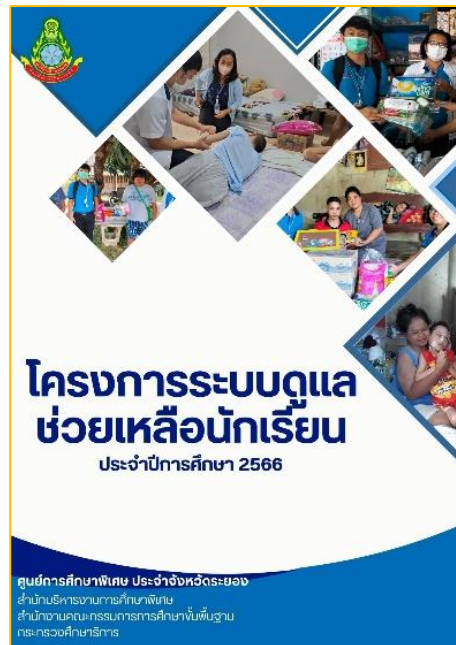
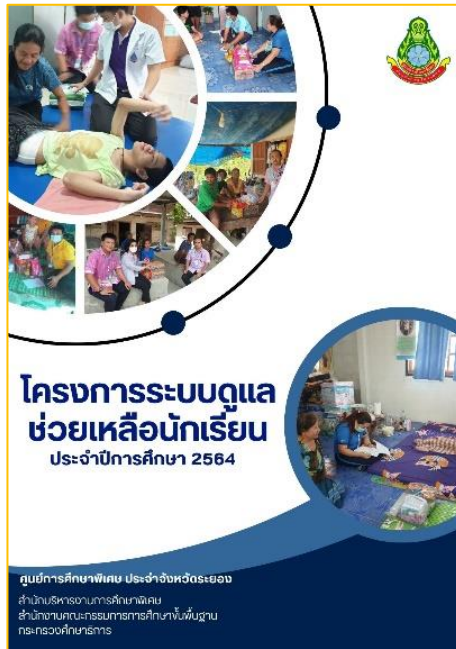
ปัญหานี้ทำให้คุณหรือครอบครัวเกิดความยุ่งยากหรือไม่

ไม่เลย เล็กน้อย

ค่อนข้างมาก

ตัวอย่างแบบประเมิน SDQ (ฉบับปรับปรุงสำหรับเด็กที่มีความต้องการพิเศษ) ที่ปรับเกณฑ์การประเมินให้เหมาะสม สอดคล้องกับนำมาใช้ในการคัดกรอง นักเรียนพิการโดยทีมนักสหวิชาชีพ

โครงการระบบการดูแลช่วยเหลือนักเรียน ปีการศึกษา ๒๕๖๔ - ๒๕๖๖



ตัวอย่างโครงการระบบดูแลช่วยเหลือนักเรียน

ผลการดำเนินงานโครงการระบบการดูแลช่วยเหลือนักเรียน ปีการศึกษา ๒๕๖๔ - ๒๕๖๖

ตัวชี้วัด	ร้อยละของผู้เรียนที่ผ่านการประเมิน		
	ปีการศึกษา ๒๕๖๔	ปีการศึกษา ๒๕๖๕	ปีการศึกษา ๒๕๖๖
๑. ผู้เรียนมีคุณลักษณะอันพึงประสงค์ ๘ ประการ	๙๒.๐๗	๙๓.๐๐	๙๗.๓๕
๒. ผู้เรียนได้รับการพัฒนาอย่างเต็มศักยภาพ ลดข้อจำกัด ความพิการ ลดการพึ่งพิง หรือเป็นภาระของครอบครัวให้น้อยที่สุด สามารถดำรงชีวิตในสังคมได้ด้วยตนเองอย่างอิสระ ให้มากที่สุดตามศักยภาพ”	๘๖.๒๕	๘๘.๑๙	๙๐.๑๑

แสดงตัวอย่างของวิธีปฏิบัติที่ดี (Best Practice) ของนักเรียนที่ได้รับการช่วยเหลือ ตามระบบการดูแลช่วยเหลือนักเรียน



เด็กชายณัฐภูมิ สุขชา อายุ ๕ ปี

ประเภทความพิการ บุคคลออทิสติก

ข้อมูลสภาพปัญหา

นักเรียนออทิสติกมีพัฒนาการช้า ไม่เป็นไปตามวัย ไม่อยู่นิ่ง ไม่เข้าใจกฎ ระเบียบ กติกาของห้องเรียน รวมทั้ง ไม่เข้าใจเกี่ยวกับวิธีการทำงานตามลำดับขั้นตอนที่ครูได้มอบหมายให้ทำ จึงทำให้นักเรียนเกิดความรู้สึกอึดอัด คับข้องใจ โดยการแสดงพฤติกรรมออกมาในรูปแบบต่างๆ เช่น ชอบลุกเดินไปมาขณะที่ครูทำการเรียนการสอน ออกนอกห้องเรียนบ่อยครั้ง ไม่ยอมให้ความร่วมมือในการทำกิจกรรม หากให้ความร่วมมือในการทำกิจกรรมจะเป็นเพียงระยะเวลาสั้นมากทำกิจกรรมได้ไม่เสร็จสิ้นก็จะต่อต้านไม่ยอมให้ความร่วมมือ เดินหนี นั่งลงแล้วเอามือปิดหน้าปิดตามเอาไว้ และมีปัญหาเกี่ยวกับทักษะการช่วยเหลือตนเองในชีวิตประจำวันได้แก่ การแต่งตัว การแปรงฟัน การดื่มน้ำ การรับประทานอาหารหกเลอะเทอะ

การดูแลนักเรียน

ครูใช้การวางเงื่อนไข และการให้แรงเสริมทางบวก การเป็นต้นแบบที่ดี ได้แก่ ในขั้นแรกให้แรงเสริมทางบวกที่เป็นขั้นปฐมภูมิแก่นักเรียนก่อน (ขนม) เพื่อให้นักเรียนเกิดแรงจูงใจที่ดีในการฝึก หรือทำกิจกรรมการเรียนการสอน ร่วมกับการให้แรงเสริมทางบวกขั้นทุติยภูมิ (คำชมเชย การตบมือให้) เพื่อไม่ให้นักเรียนติดกับการได้รางวัลขั้นปฐมภูมิซึ่งถ้าหากนักเรียนเกิดการอึดรังวัลจะทำให้เด็กไม่ให้ความร่วมมือในการทำกิจกรรมที่วางไว้ได้ พฤติกรรมที่พึงประสงค์ก็จะไม่เกิดขึ้น และ ใช้เทคนิคการวิเคราะห์งาน (Task analysis) ในการฝึกกิจวัตรประจำวันทั้งที่ศูนย์ฯ และที่บ้าน

ผลการพัฒนา

ปัจจุบันนักเรียนสามารถให้ความร่วมมือในการทำกิจกรรมร่วมกับเพื่อนในห้องเรียน สามารถนั่งทำกิจกรรมในห้องเรียนได้ตามระยะเวลาที่กำหนด มีพัฒนาการที่ดีขึ้นในทักษะการช่วยเหลือตนเองในชีวิตประจำวันได้แก่ สามารถการแต่งตัวโดยการใส่เสื้อยืด กางเกงเอวยางยืดด้วยตนเอง ส่วนการใส่เสื้อที่มีกระดุมนั้นสามารถติดกระดุมขนาดใหญ่ได้ด้วยตนเอง กระดุมขนาดปกติยังต้องช่วยเหลือร่วมด้วยในการบางขั้นตอน การแปรงฟันสามารถแปรงฟันได้แต่ต้องคอยกำกับเรื่องความสะอาด การดื่มน้ำ การรับประทานอาหารสามารถควบคุมตนเองไม่เร่รือบในการดื่มน้ำ รับประทานอาหาร ทำให้ทำได้ดีมากขึ้นการหกเลอะเทอะลดลง



แสดงตัวอย่างของวิธีปฏิบัติที่ดี (Best Practice) ของนักเรียนที่ได้รับการช่วยเหลือ
ตามระบบการดูแลช่วยเหลือนักเรียน



เด็กหญิงธสิริภัทร พานนาค อายุ ๖ ปี

ประเภทความพิการ พิการซ้อน

ข้อมูลสภาพปัญหา

เด็กไม่สามารถเดิน ไม่สามารถ ทรงตัวได้ เนื่องจากขาโค้งงอ อ่อนแรง และไม่สามารถพูดสื่อสารได้ ข้อจำกัดทางด้านการสื่อสารเป็นลักษณะสำคัญของเด็กพิการซ้อน ซึ่งส่งผลให้เด็กพิการซ้อนมีปัญหาในการสื่อสารบอกความต้องการ และบอกความเจ็บปวดให้บุคคลใกล้ชิดทราบ เด็กพิการซ้อนส่วนใหญ่ขาดทักษะทางการพูดและภาษา ปัญหาการพูดของเด็กพิการซ้อน เด็กที่มีลักษณะของปากที่เปิดหรือมีน้ำลายไหลตลอดเวลา จะก่อให้เกิดปัญหาในด้านพัฒนาการ ทางภาษา ซึ่งพบมากในเด็กพิการซ้อนในกลุ่มอาการดาวน์ (Down Syndrome) หรือสมองพิการ (Cerebral Palsy) ในกลุ่มที่ร่างกายอ่อนปวกเปียก (Flaccid Type)

การดูแลนักเรียน

การจัดสภาพแวดล้อม โดยการจัดห้องเรียนให้สะอาด ปลอดภัย อากาศถ่ายเท ผ่อนคลายไม่เครียด มีโอกาส เคลื่อนไหว และพักผ่อน มีสื่อวัสดุอุปกรณ์ มีของเล่นที่หลากหลายเหมาะสมกับวัย ให้เด็กได้มีโอกาสได้เลือก เล่น เรียนรู้เกี่ยวกับตนเองและสภาพแวดล้อมที่เด็กอยู่ การสอนสื่อสารโดยการพูด แสดงออกทางสีหน้า ท่าทาง ใช้สัญลักษณ์บอกถึงความต้องการ การทำตามคำสั่งและปฏิบัติตามคำสั่งได้ ใช้แรงเสริมทางบวก เช่น การนำสิ่งที่เด็กชอบมาเป็นแรงเสริมในการทำกิจกรรม การให้คำชมเชยด้วยความจริงใจและเจาะจงกับพฤติกรรมที่เด็กทำผ่านทางคำพูดหรือการแสดงออกทางสีหน้า ท่าทาง เช่น การโอบกอด ลูบศีรษะ ร่วมกับการทำเป็นตัวอย่างและเป็นแบบอย่าง เช่นการนั่ง การเดิน การออกเสียงคำที่ถูกต้อง ชัดเจน การพูดคุย ทำให้เด็กเลียนแบบการออกเสียง หรือพยายามสื่อสารให้รู้ถึงสิ่งที่อยากสื่อสารออกมา

ผลการพัฒนา

ปัจจุบันนักเรียนสามารถยืนทรงตัวได้นานขึ้น บอกความต้องการ สื่อสารผ่านทางคำพูดหรือสามารถชี้บอกได้ ให้ความสนใจในการร่วมกิจกรรมและมีความสุข สนุกสนาน เมื่อได้ทำกิจกรรม สามารถปฏิบัติตามคำสั่งได้ มีพัฒนาการที่ดีขึ้นตามลำดับ



ตัวอย่างโครงการ/กิจกรรมที่นำมาส่งเสริม พัฒนา และแก้ไขปัญหานักเรียน
ตามระบบการดูแลช่วยเหลือนักเรียนของศูนย์การศึกษาพิเศษ ประจำจังหวัดระยอง



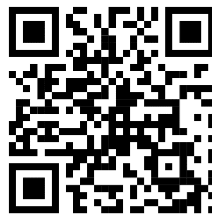
ศูนย์การศึกษาพิเศษ ประจำจังหวัดระยองได้ดำเนินโครงการ/กิจกรรมตามแผนปฏิบัติการประจำปีในการขับเคลื่อนระบบการดูแลช่วยเหลือนักเรียน เช่น โครงการวันสำคัญ โครงการอนามัยและโภชนาการ โครงการส่งเสริมการเรียนรู้ของนักเรียนผ่านกิจกรรมเสริมหลักสูตร โครงการพัฒนาแหล่งเรียนรู้ เป็นต้น

การดำเนินการสถานศึกษาปลอดภัยอย่างเป็นระบบของศูนย์การศึกษาพิเศษ ประจำจังหวัดระยอง

ศูนย์การศึกษาพิเศษ ประจำจังหวัดระยอง ได้จัดให้มีการพัฒนาความรู้บุคลากรเกี่ยวกับการดับเพลิงขั้นต้นในสถานศึกษาเป็นประจำทุกปี



คณะครู-บุคลากรของโรงเรียนได้รับการอบรมเกี่ยวกับการบรรเทาสาธารณภัย



การดำเนินงานสถานศึกษาปลอดภัย

การมีส่วนร่วมของภาคีเครือข่ายในการดำเนินงานระบบการดูแลช่วยเหลือนักเรียน ของศูนย์การศึกษาพิเศษ ประจำจังหวัดระยอง

ศูนย์การศึกษาพิเศษ ประจำจังหวัดระยองทำบันทึกข้อตกลง (MOU) กับหน่วยงานต่างๆ เช่น โรงเรียนบ้านหนองแพ้ว โรงเรียนฉะเชิงเทราปัญญานุกูล โรงเรียนโสตศึกษาจังหวัดชลบุรี ศูนย์การศึกษาพิเศษมหาจักรีสิรินธร ประจำจังหวัดนครนายก เป็นต้น เพื่อร่วมมือกันในการดูแลช่วยเหลือนักเรียนศูนย์การศึกษาพิเศษ ประจำจังหวัดระยองให้สามารถมีทักษะการดำรงชีวิต ช่วยเหลือตนเองในชีวิตประจำวันได้โดยเป็นภาระของครอบครัวน้อยที่สุด



การมีส่วนร่วมของภาคีเครือข่ายในการดำเนินงานระบบการดูแลช่วยเหลือนักเรียน ของศูนย์การศึกษาพิเศษ ประจำจังหวัดระยอง

ศูนย์การศึกษาพิเศษ ประจำจังหวัดระยอง จัดทำทะเบียนภาคีเครือข่ายผู้ปกครอง ชุมชน หน่วยงาน ภาครัฐ ภาคเอกชน และผู้มีส่วนเกี่ยวข้องต่างๆ มีการประสานงาน ประชุมปรึกษาหารือในเรื่องต่างๆ เพื่อหาแนวทางดูแลช่วยเหลือนักเรียนอย่างมีประสิทธิภาพ

ทะเบียนภาคีเครือข่าย		
ที่	หน่วยงาน	หมายเหตุ
1	โรงเรียนระยอง	
2	โรงเรียนบ้านคลองเตย	
3	โรงเรียนอนุบาลระยอง	
4	องค์การบริหารส่วนตำบลจันทนิมิต	
5	องค์การบริหารส่วนตำบลแกลง	
6	วัดจันทนิมิต	
7	องค์การบริหารส่วนตำบลพิหารแดง	
8	องค์การบริหารส่วนตำบลบ้านใหม่	
9	โรงเรียนบ้านโคกขี้เหล็ก	
10	สำนักงานเขตพื้นที่การศึกษาประถมศึกษาระยอง	
11	ศูนย์ศึกษาและพัฒนาชุมชน	
12	สำนักงานศึกษาธิการจังหวัดระยอง	
13	ศูนย์ศึกษาธิการจังหวัดระยอง	
14	ชมรมผู้ปกครองออทิสติก	
15	วัดท่าเกวียน	
16	สำนักงานส่งเสริมการศึกษา เขต ๑	
17	สำนักงานส่งเสริมการศึกษา เขต ๒	
18	สำนักงานส่งเสริมการศึกษานอกระบบฯ ระยอง	
19	มูลนิธิศูนย์ศึกษาและพัฒนาชุมชน (ระยอง)	
20	บริษัท บ้านสวน ออโต้ เซ็นเตอร์ จำกัด	
21	บริษัท ออโต้ เซ็นเตอร์ เซอร์วิส จำกัด	
22	โรงเรียนระยองวิทยาคาร	
23	โรงเรียนระยองวิทยาคาร	
24	โรงเรียนระยองวิทยาคาร	
25	โรงเรียนระยองวิทยาคาร	
26	ศูนย์การศึกษาพิเศษ ระยอง	
27	โรงเรียนบ้าน	
28	โรงเรียนบ้าน	
29	โรงเรียนบ้าน	
30	องค์การบริหารส่วนจังหวัดระยอง	



ประชุมคณะกรรมการสถานศึกษาขั้นพื้นฐาน และประชุมผู้ปกครอง เพื่อวางแผนพัฒนานักเรียนให้เต็มศักยภาพ



การมีส่วนร่วมของภาคีเครือข่ายในการส่งเสริมความปลอดภัยในสถานศึกษา

การพัฒนาครูให้มีความรู้ ความเข้าใจ และมีทักษะในการดำเนินงานระบบดูแลช่วยเหลือนักเรียน
ของศูนย์การศึกษาพิเศษ ประจำจังหวัดระยอง

กิจกรรมการอบรมปฐมพยาบาลเบื้องต้น



กิจกรรมการอบรมให้ความรู้เกี่ยวกับระบบการประกันคุณภาพการศึกษา



กิจกรรมการอบรมโปรแกรม IEP Online



การพัฒนาครูให้มีความรู้ ความเข้าใจ และมีทักษะในการดำเนินงานระบบดูแลช่วยเหลือนักเรียน
ของศูนย์การศึกษาพิเศษ ประจำจังหวัดระยอง

กิจกรรมอบรมเชิงปฏิบัติการโครงการพัฒนาคุณภาพผู้บริหาร ครู และผู้ที่เกี่ยวข้อง ในการนำระบบเทคโนโลยี
สารสนเทศ CAPER มาจัดการเรียนรู้สำหรับเด็กพิการ ในศูนย์การศึกษาพิเศษประจำจังหวัดระยอง



มีการนิเทศ กำกับ ติดตามการจัดการจัดการเรียนการสอนของครูทั้งในห้องเรียนและของหน่วยบริการทั้ง ๑๐
อำเภอ



ครู บุคลากรได้รับการส่งเสริม สนับสนุน ได้รับขวัญกำลังใจ การยกย่องเชิดชูเกียรติจากการปฏิบัติงานอย่างต่อเนื่อง



นักเรียนได้รับการดูแลช่วยเหลือ คຸ້ມครองอย่างทั่วถึงและใกล้ชิด เป็นรายบุคคล

จดหมายข่าว ประชาสัมพันธ์
ศูนย์การศึกษาพิเศษ ประจำจังหวัดระยอง
Rayong Special Education Center

นางณิชาภัทน์ พรหมกุล
@nicha

วันพฤหัสบดีที่ 23 พฤษภาคม 2567 นางณิชาภัทน์ พรหมกุล ผู้อำนวยการศูนย์การศึกษาพิเศษ ประจำจังหวัดระยอง พร้อมด้วยคณะครู และนักเรียน ให้การต้อนรับนักศึกษาจากคณะดา เข้ามาจัดกิจกรรม เสริมพัฒนาการด้านต่าง ๆ สำหรับเด็กที่มีความต้องการจำเป็นพิเศษ ณ โดมอเนกประสงค์ ศูนย์การศึกษา พิเศษ ประจำจังหวัดระยอง

ศูนย์การศึกษาพิเศษ ประจำจังหวัดระยอง
23/2 หมู่ 4 ตำบล ๓ มีนาคม
ระยอง 21000
098-022701

ศูนย์การศึกษาพิเศษ ประจำจังหวัดระยอง
ศูนย์การศึกษาพิเศษ ประจำจังหวัดระยอง
http://www.nseic.go.th

กิจกรรมส่งเสริมหลักสูตร์
ดนตรีบำบัด

ศูนย์การศึกษาพิเศษประจำจังหวัดระยอง

การใช้ดนตรีและวิธีการทางดนตรีในการช่วยฟื้นฟู ธิจชา พัฒนาและ ส่งเสริมพัฒนาการทั้ง 4 ด้าน ของน้องเรย์ช โดแนก พัฒนาการทางด้านร่างกาย พัฒนาการ ทางด้านอารมณ์ จิตใจ พัฒนาการทางด้านสังคม และพัฒนาการทางด้านสติปัญญา ดนตรีบำบัดกระตุ้น ใจน้องเรย์ชมีการตอบสนองอารมณ์ดีไปหาพี่ชายมาดถึงขั้น หัวใจกิจกรรม ดนตรีรูปแบบต่างๆ เช่น การเต้นประกอบจังหวะรอบวงตามจังหวะดนตรีที่ถนัด

ติดต่อเรา
ศูนย์การศึกษาพิเศษประจำจังหวัดระยอง

นักเรียนได้รับการดูแลช่วยเหลือ คုံครองอย่างทั่วถึงและใกล้ชิด เป็นรายบุคคล

กิจกรรมทักษะอาชีพ การร้อยเปลือกหอยและทำน้ำยาล้างจาน



โครงการส่งเสริมและพัฒนาแหล่งเรียนรู้ (นักเรียนได้เรียนรู้แหล่งเรียนรู้อย่างเต็มศักยภาพ มีความปลอดภัย)



กิจกรรมตรวจสุขภาพนักเรียนประจำปี



ภาพความสำเร็จของการดำเนินงานระบบการดูแลช่วยเหลือนักเรียน

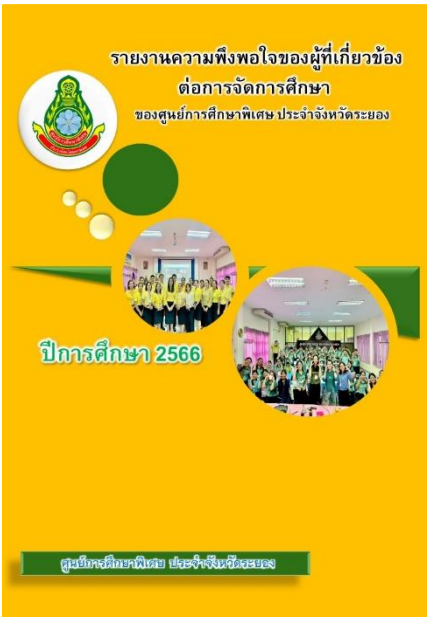
ลงพื้นที่ให้บริการตามบ้านผู้พิการ และกิจกรรมเยี่ยมบ้าน



รางวัล โรงเรียนคุณธรรม สพฐ. ระดับ ๓ ดาว และรางวัล “สถานศึกษาปลอดภัย” ประจำปีพ.ศ.๒๕๖๖



รางวัลทรงคุณค่า สพฐ. (OBEC AWARD) สถานศึกษายอดเยี่ยม และรายงานความพึงพอใจของผู้ที่เกี่ยวข้องต่อการจัดการศึกษาของศูนย์การศึกษาพิเศษ ประจำจังหวัดระยอง





ศูนย์การศึกษาพิเศษ ประจำจังหวัดระยอง
สำนักบริหารงานการศึกษาพิเศษ
สำนักงานคณะกรรมการการศึกษาขั้นพื้นฐาน
กระทรวงศึกษาธิการ